

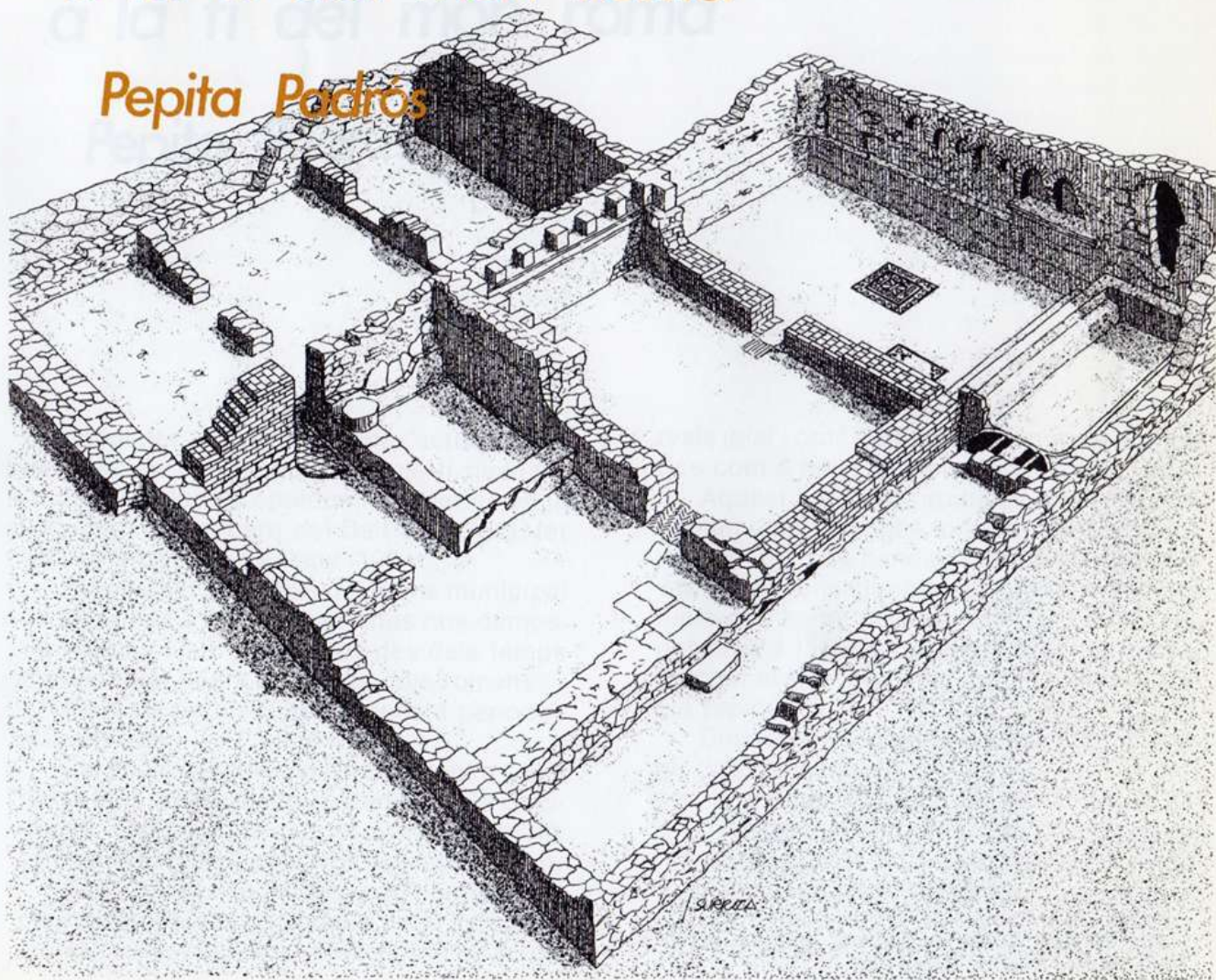
Resum d'història de
BADALONA



Pepita Padrós , Jordi Monés , Ramon Sagués
il·lustrat per Josep Surroca

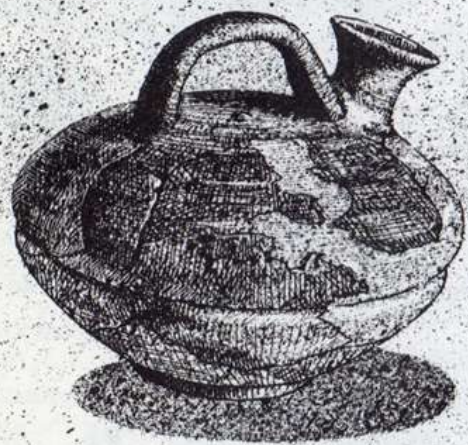
Dels orígens de BADALONA a la fi del món romà

Pepita Padrós









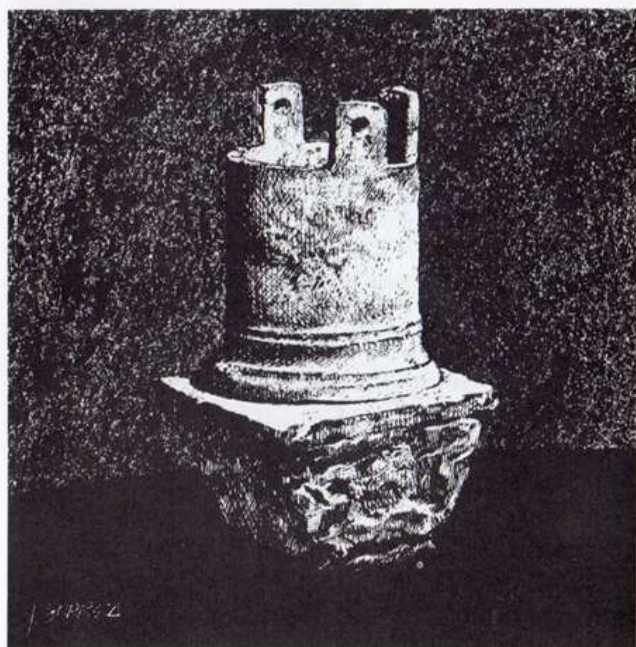
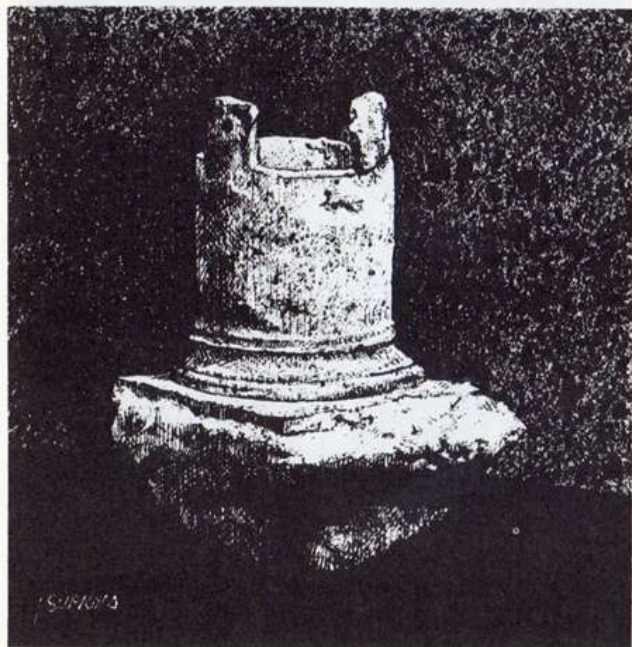
J. SURRICKS

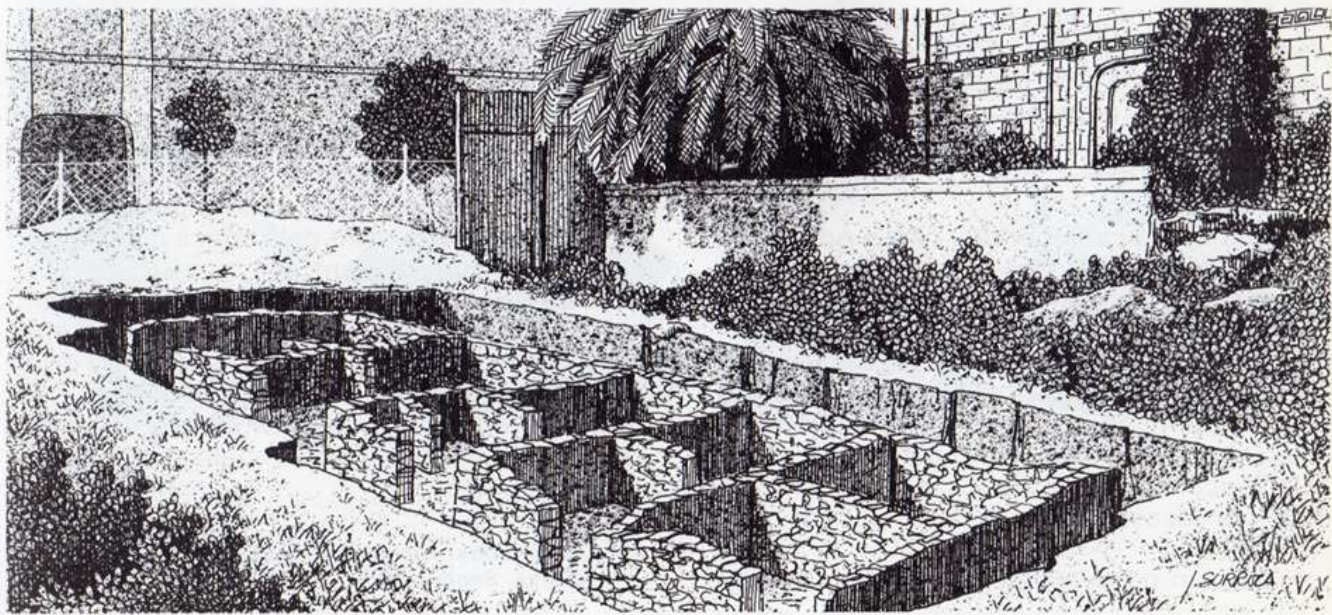


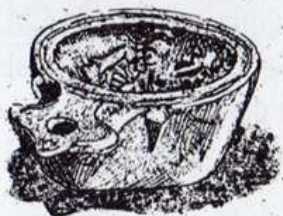
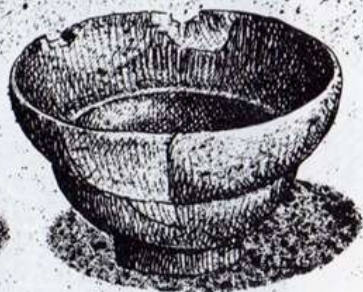
Anvers i revers d'una moneda de la seca de Baetulo encunyada a Baetulo en el segle -I.



*Anvers i revers d'una moneda de l'emperador
Claudi I (anys 41-54 dC.).*



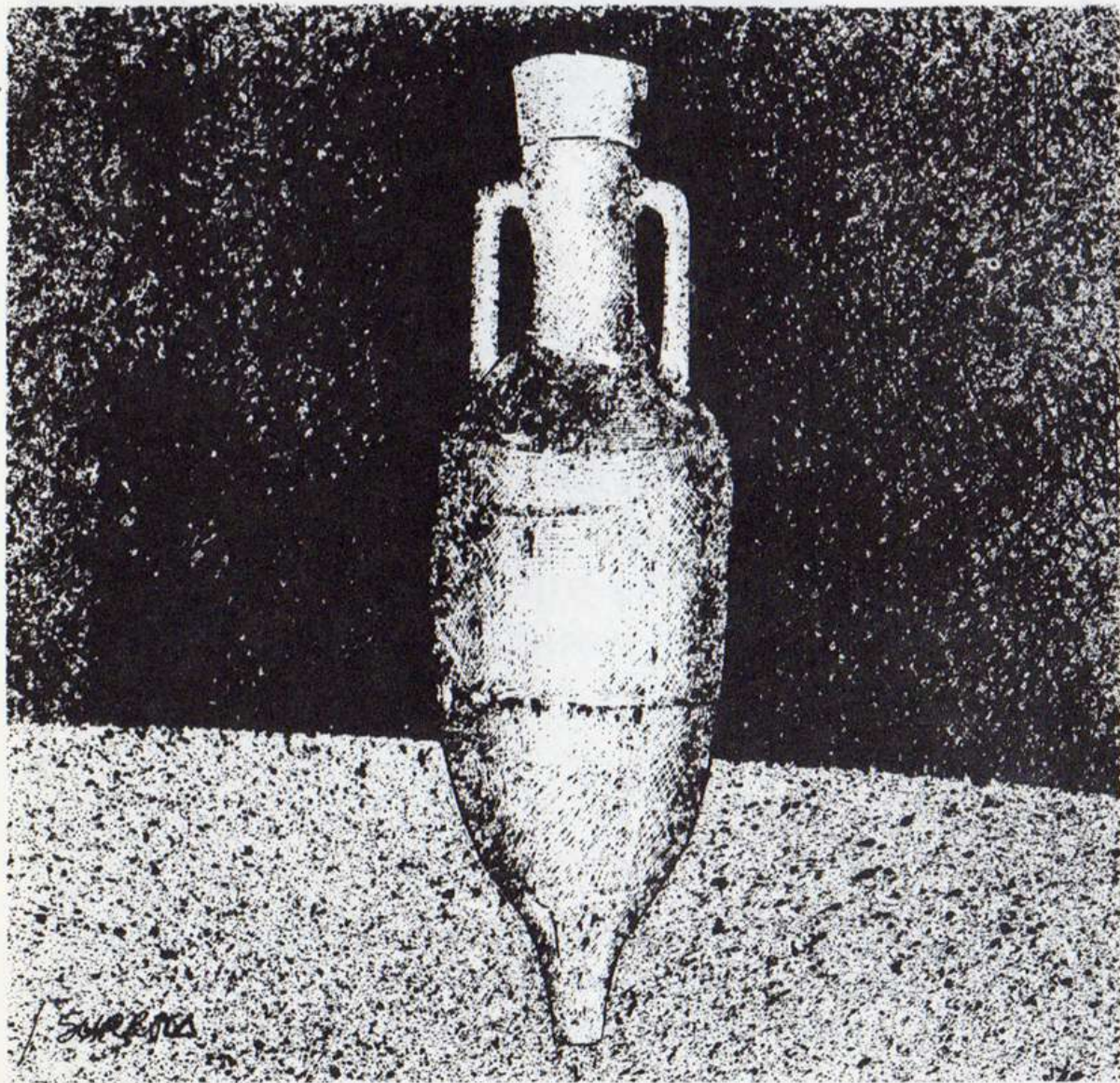


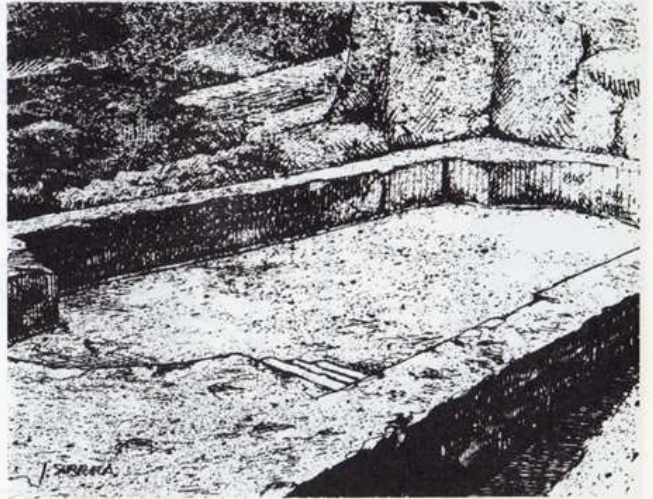
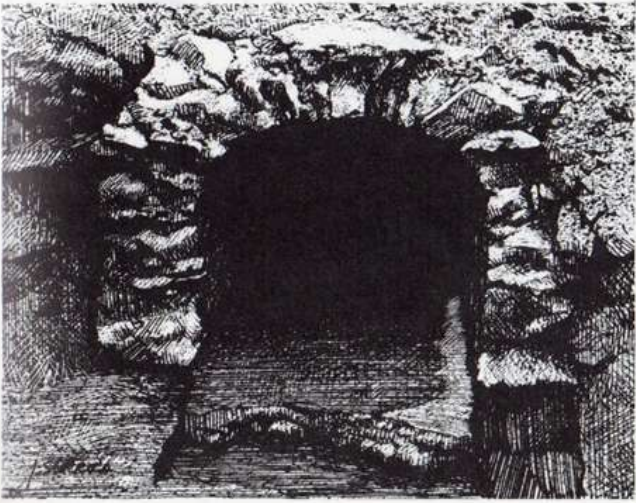


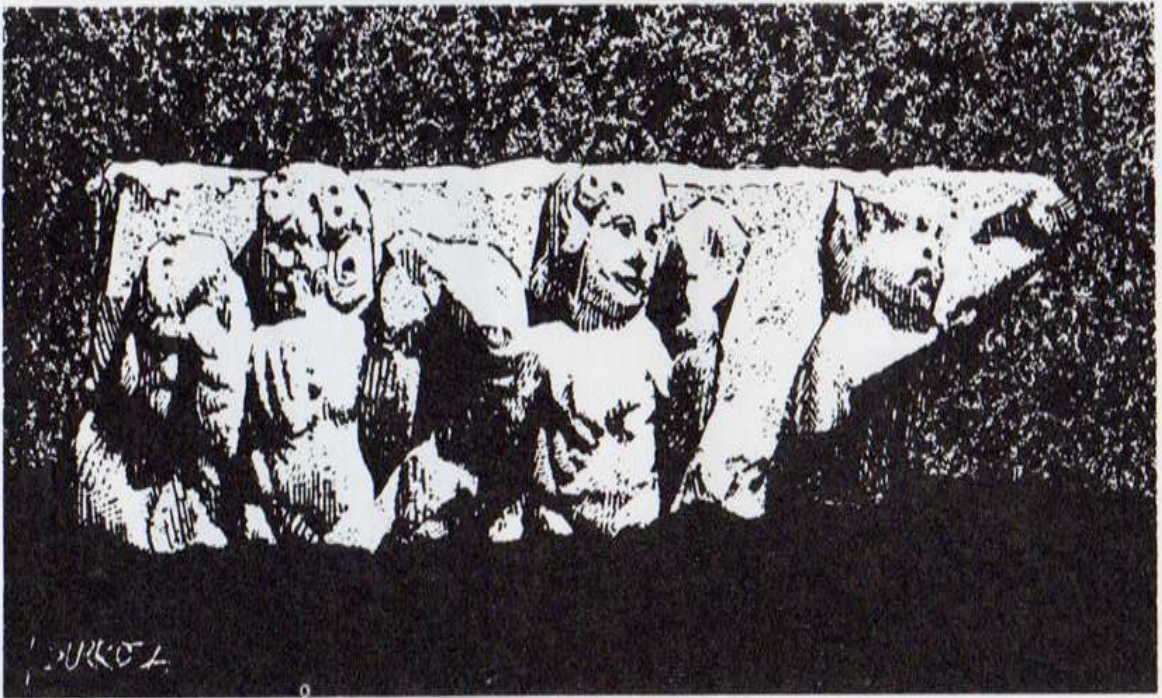
|SURREA

IMINIVACASARIPAIANO
 AVG GERM IT
 G POMPONIO PIOS
 VI IDVS ANNIAS
 PATRIBUS NOSTRIS ESSE HIC GRANTIA GNERO
 TICHOSPITIVM TFCERANI
 CVM QVICINIOS STEVAN OCTAVIANO
 LVM QVLLIBEROS POSTERIS QVE
 LIVS SIBELIBERIS POSTERIS QVE
 SVT SPNTR ONVM COOPREAVRVM
 Q LICINIVS SILVANVS GRANTIA
 NVS PATRIBUS NOSTRIS ESSE HIC
 DANNA CLERTORILLIS ONLIBE
 ROS POSTERIS SOLVEROR VMA EN
 ERE VM CLERTIA MONES VAM
 LIBERORVM POSTERORVM
 QVES NOR VMA RECIPIT
 EC H LEGAVS
 CACILIVS TERNIVS

1501/2





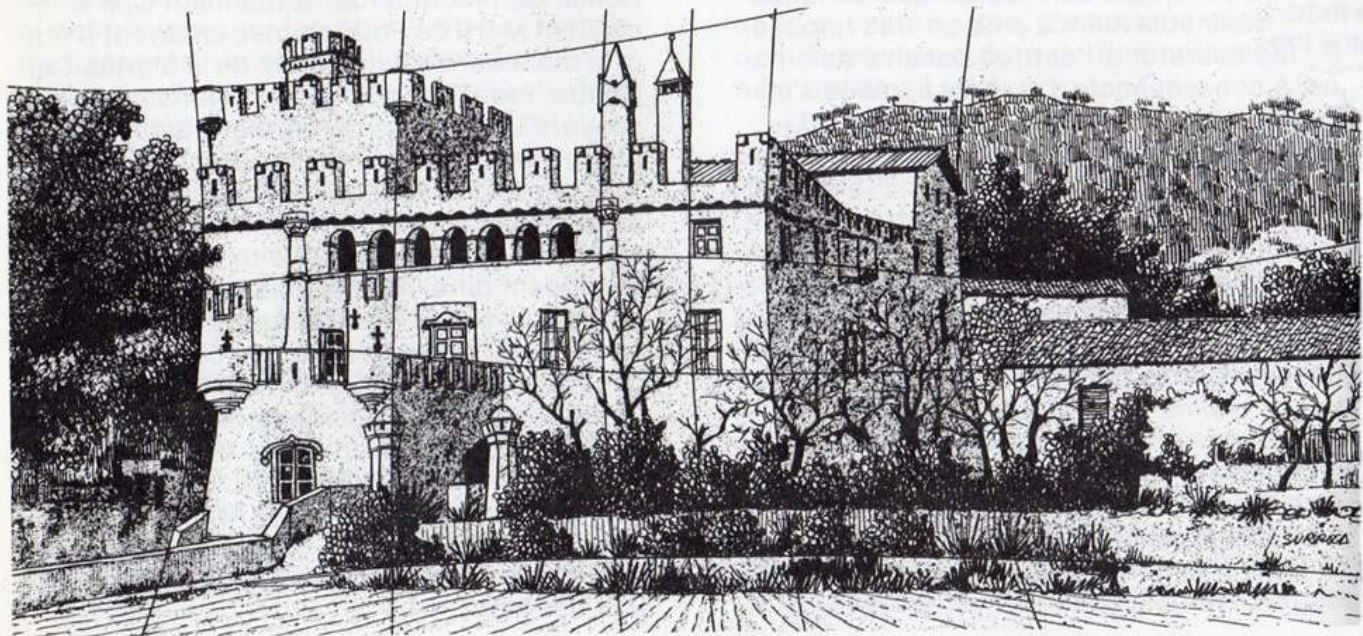


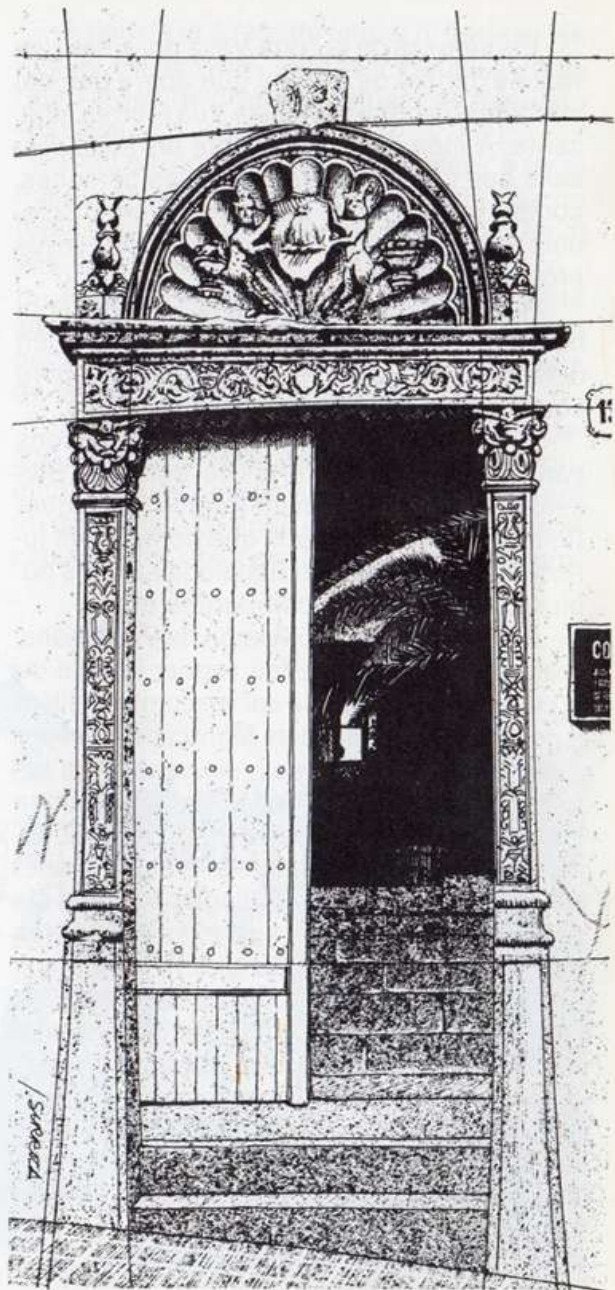
Fragment de sarcòfag cristià. Segles IV-V dC.

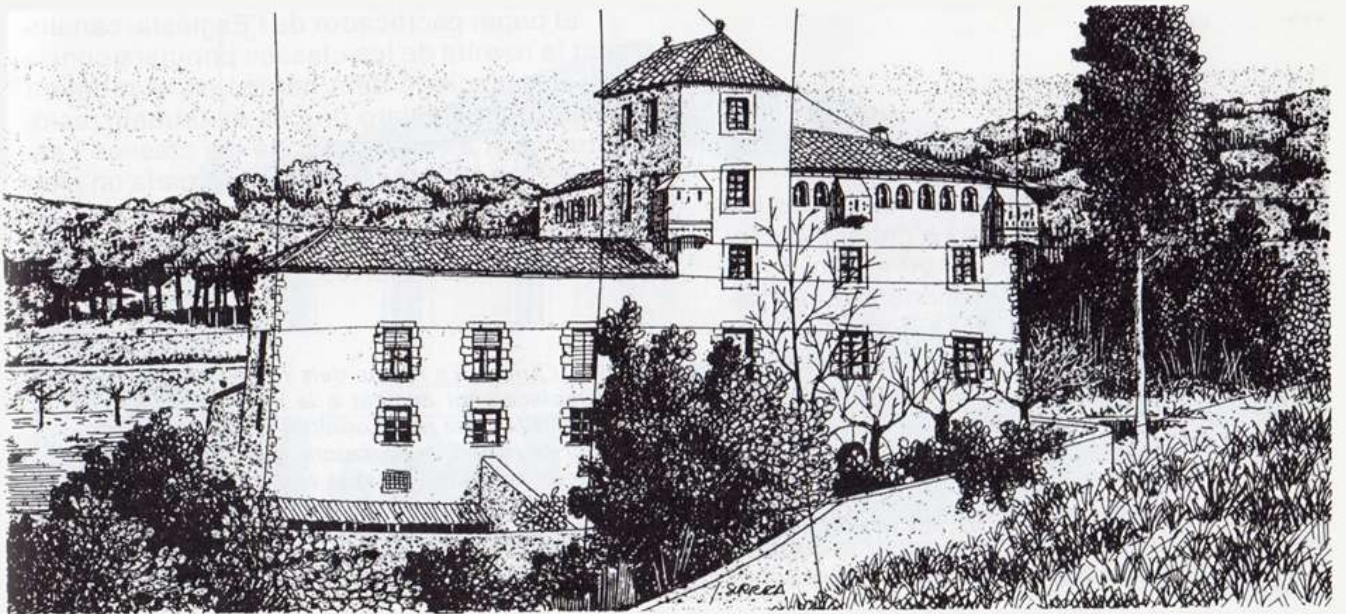
De l'esfondrament del món romà a les transformacions modernes

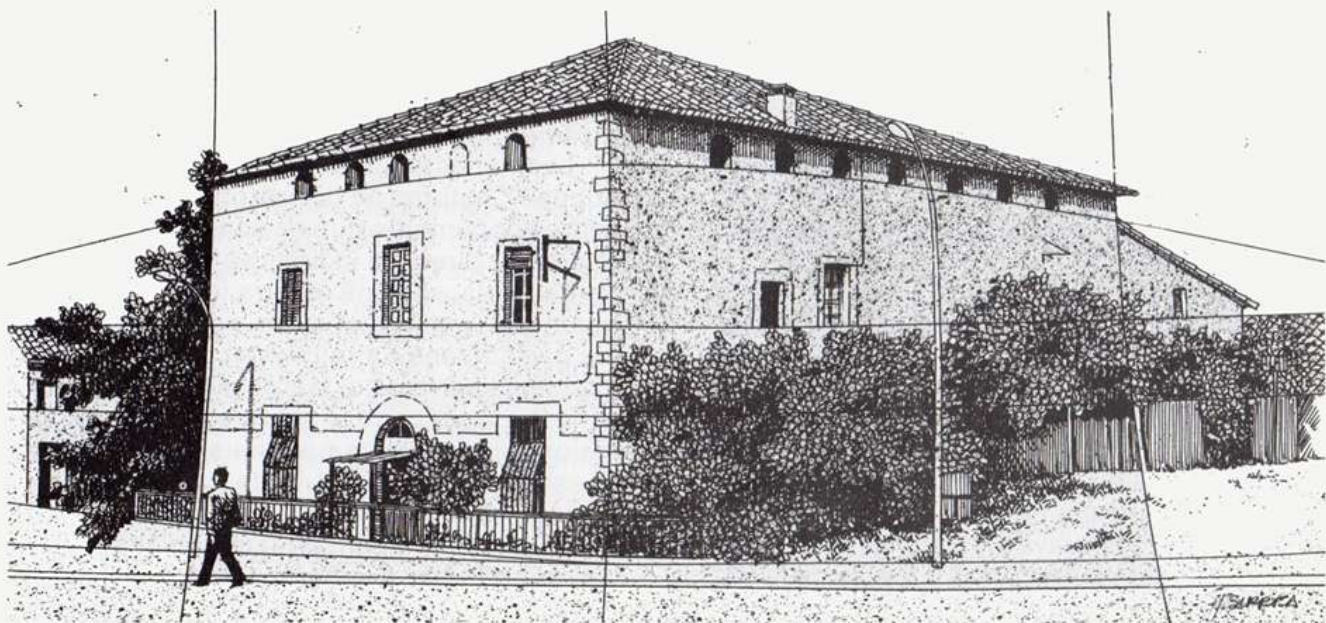
Jordi Monés

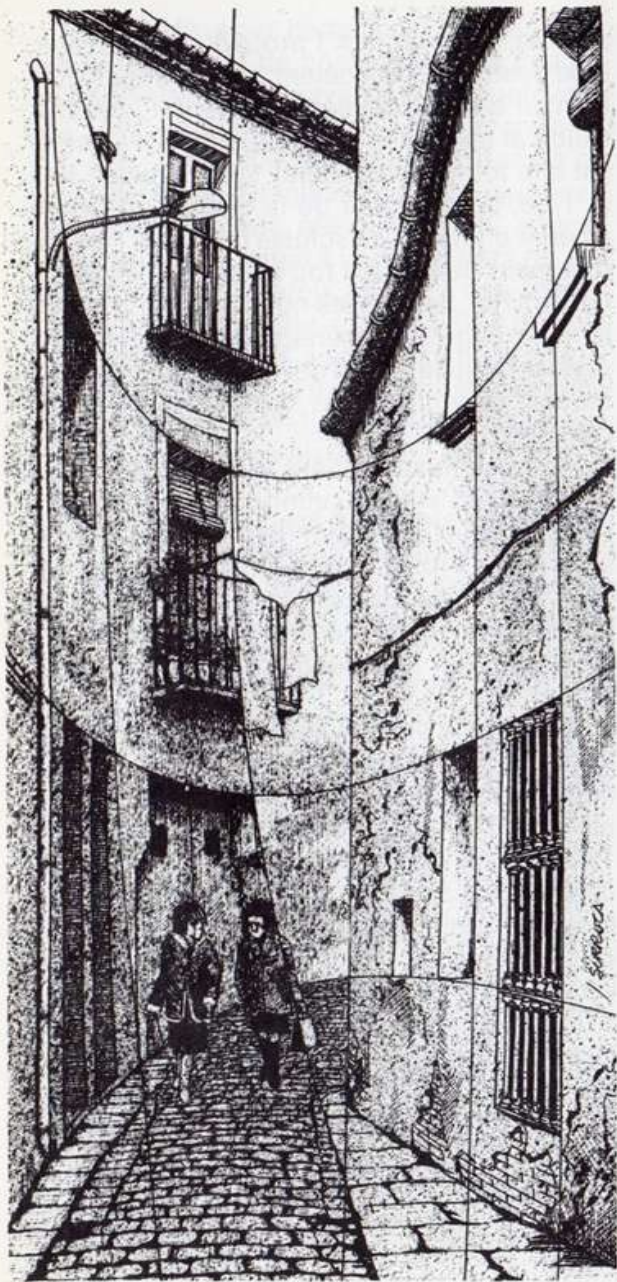


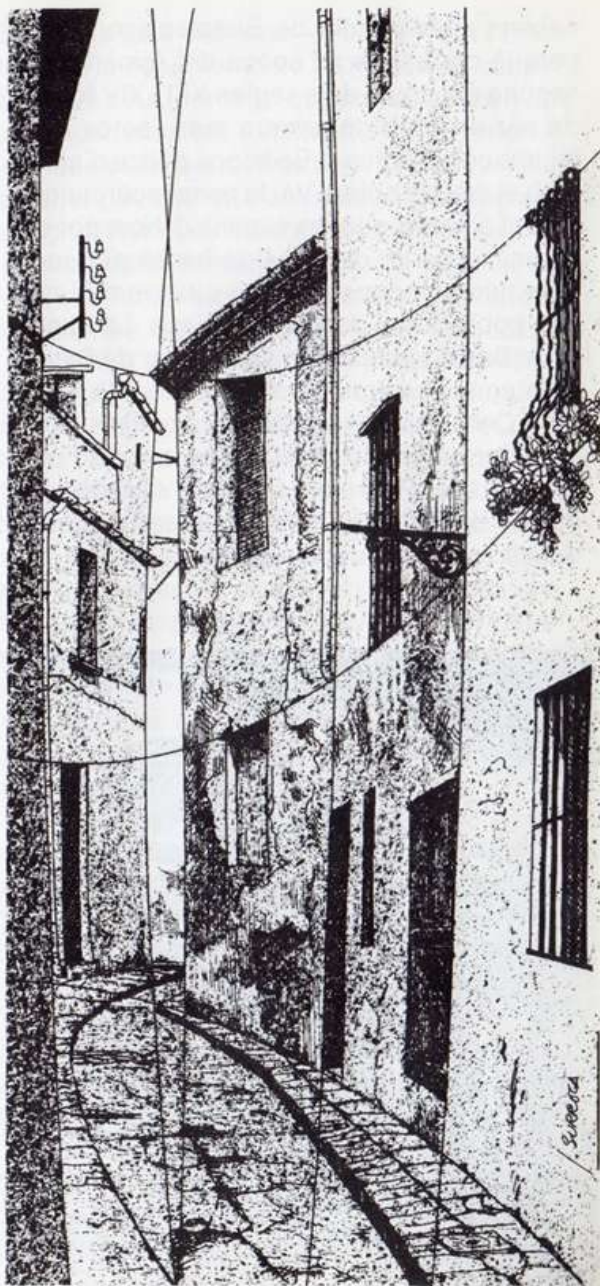


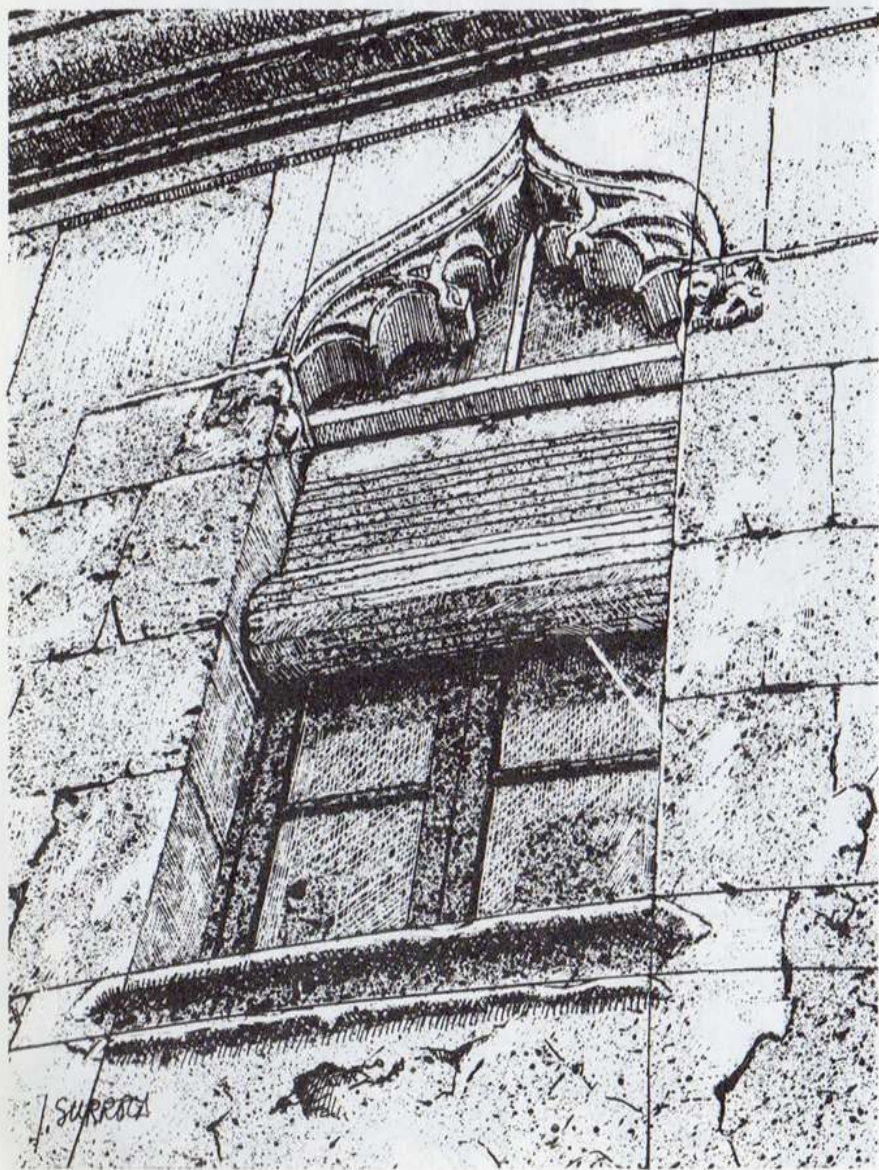


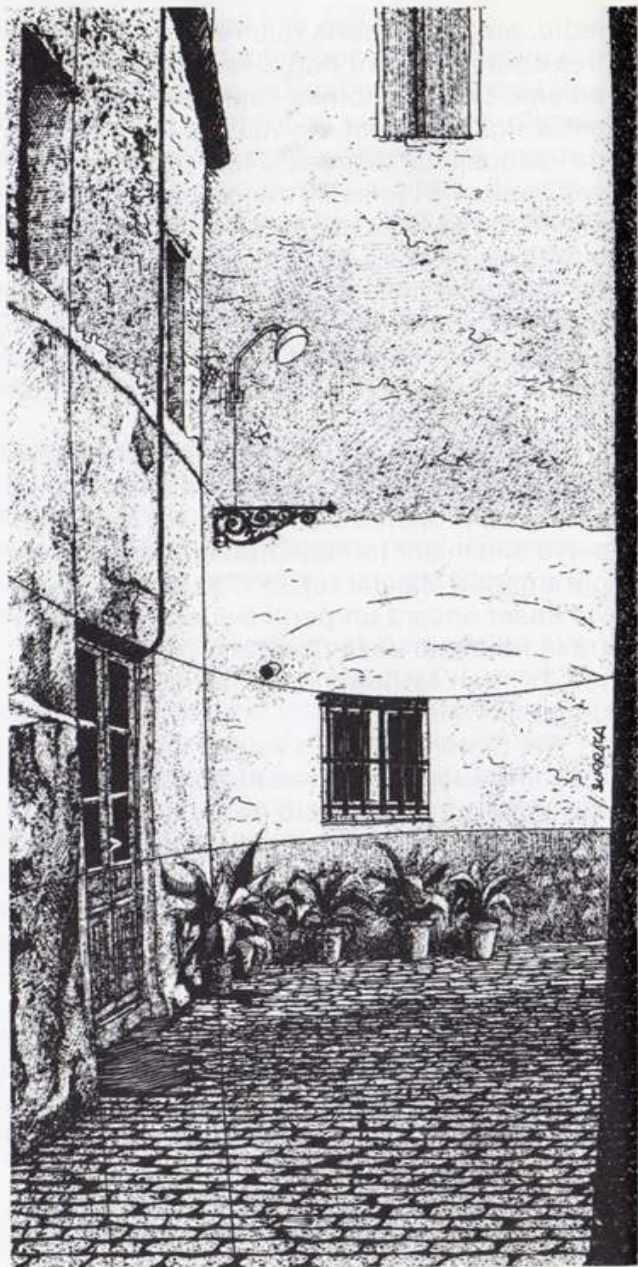


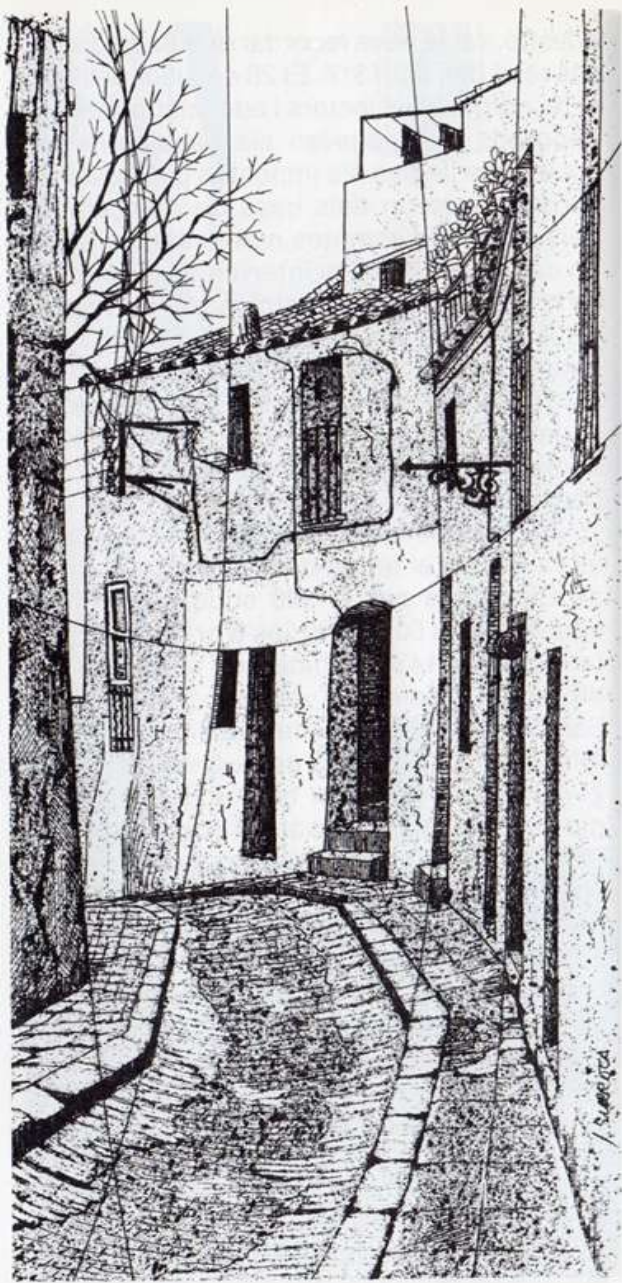




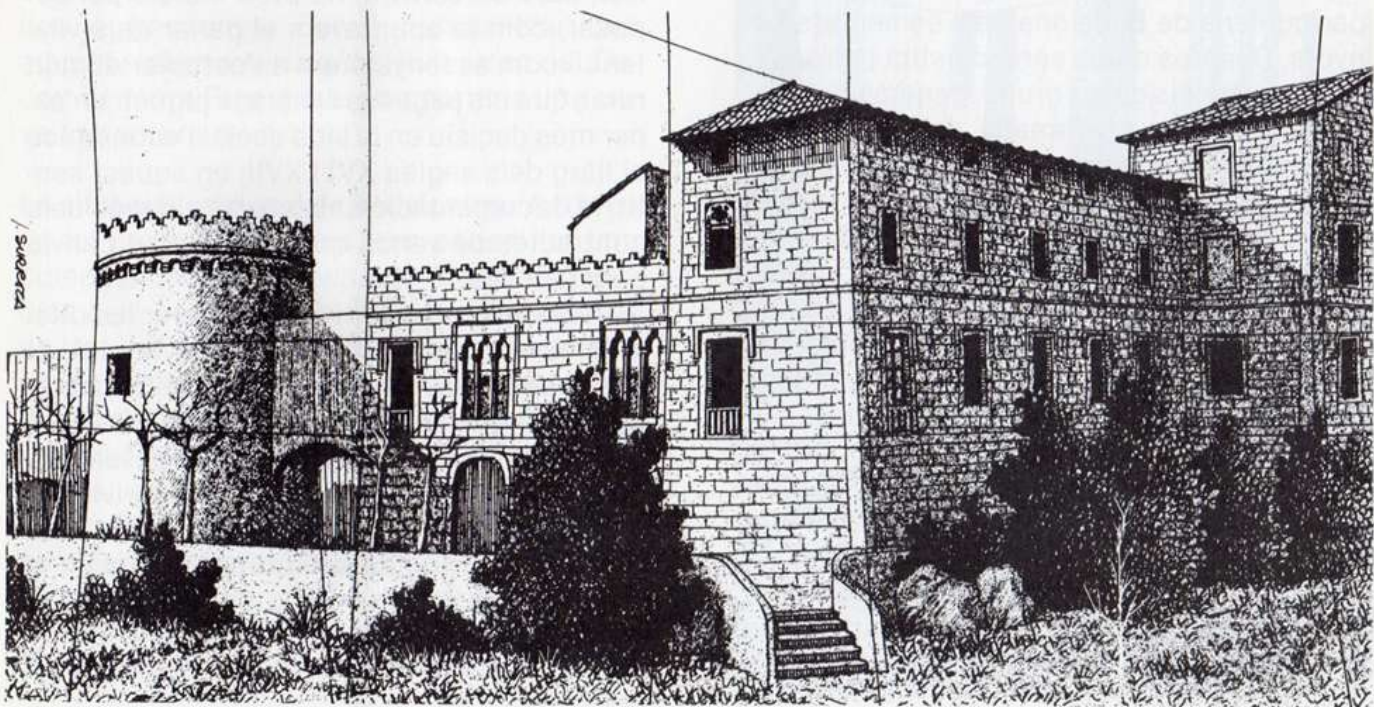




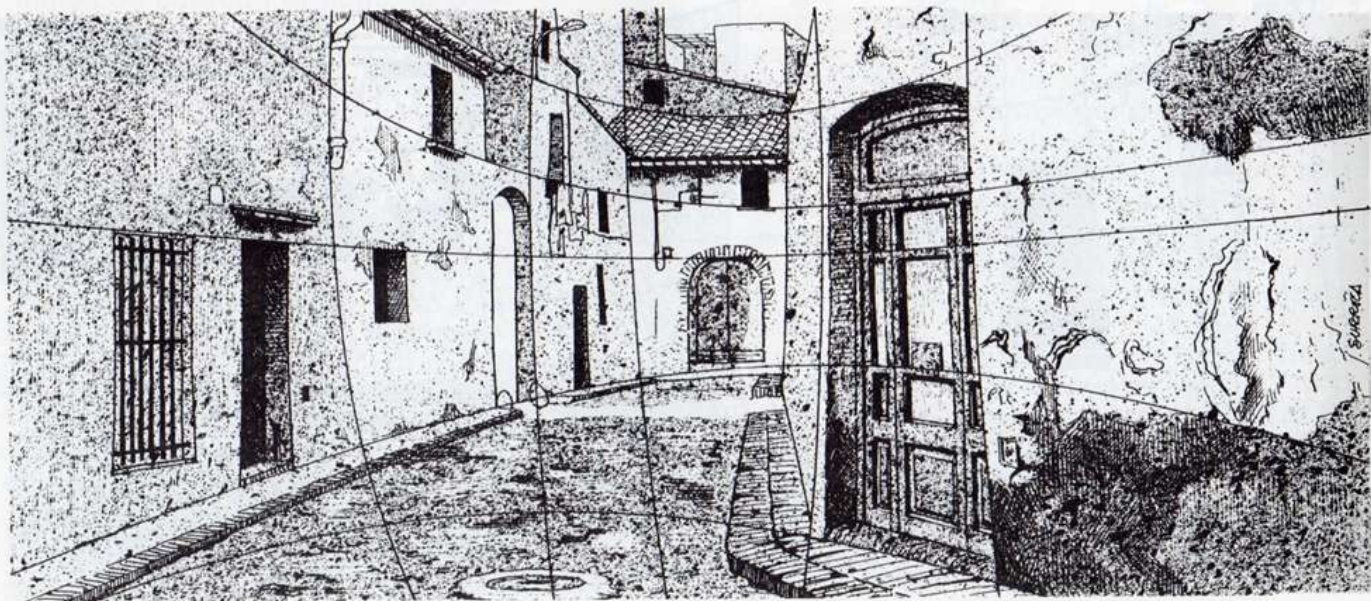


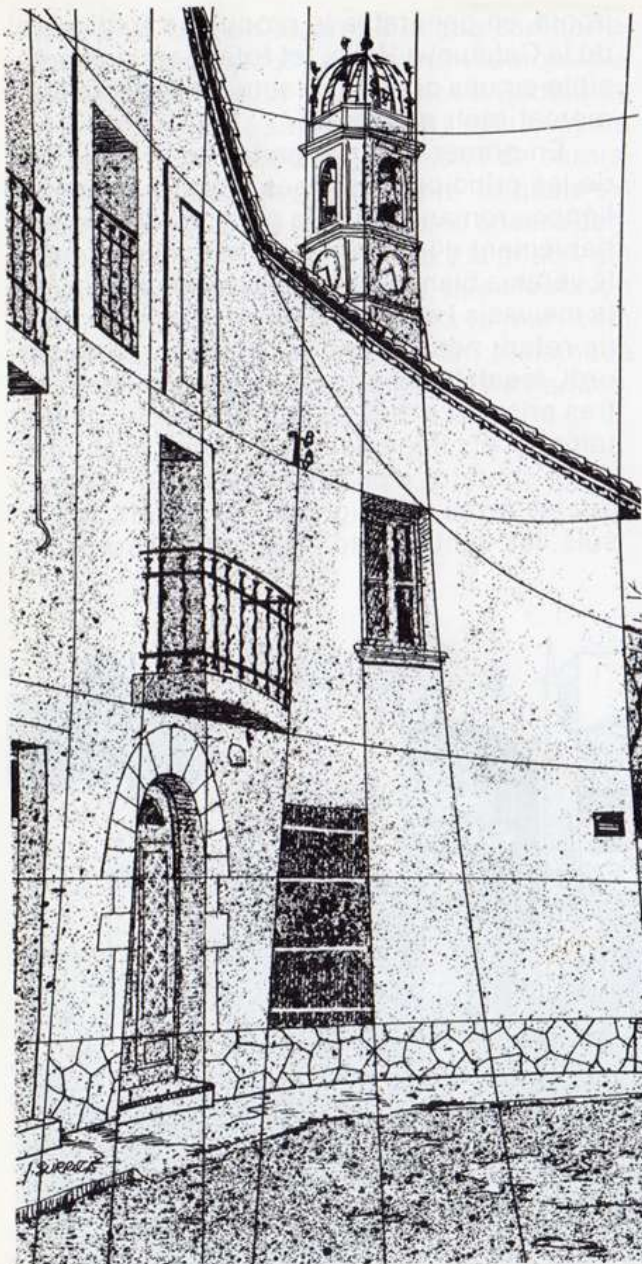


*Reconstrucció ideal de la Torre Vella.
Reconstrucció d'acord amb les dades d'un docu-
ment del 14-X-1550 reproduït per Josep M^a Cuyàs.*



Carrer de les Eres. Can Blanc de les Eres. Situada al carrer de les Eres (Dalt de la Vila) fou construïda al segle XVI i reformada cap al final del segle XIX.



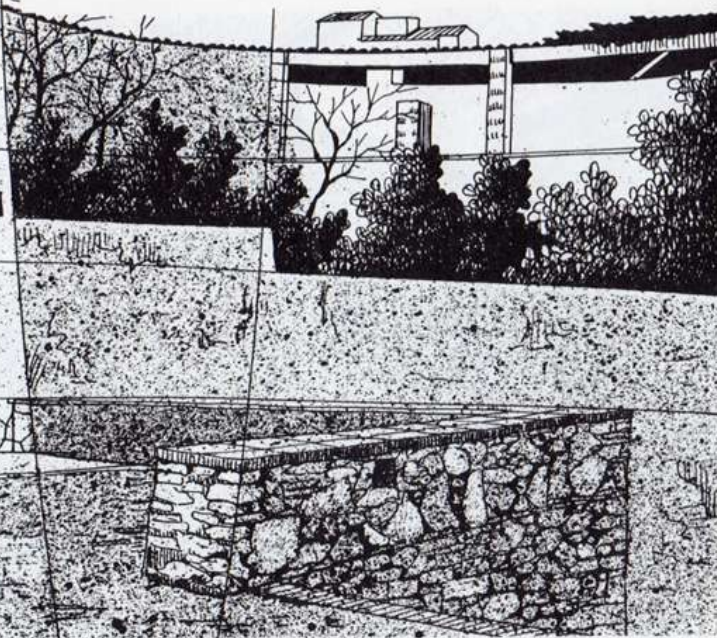


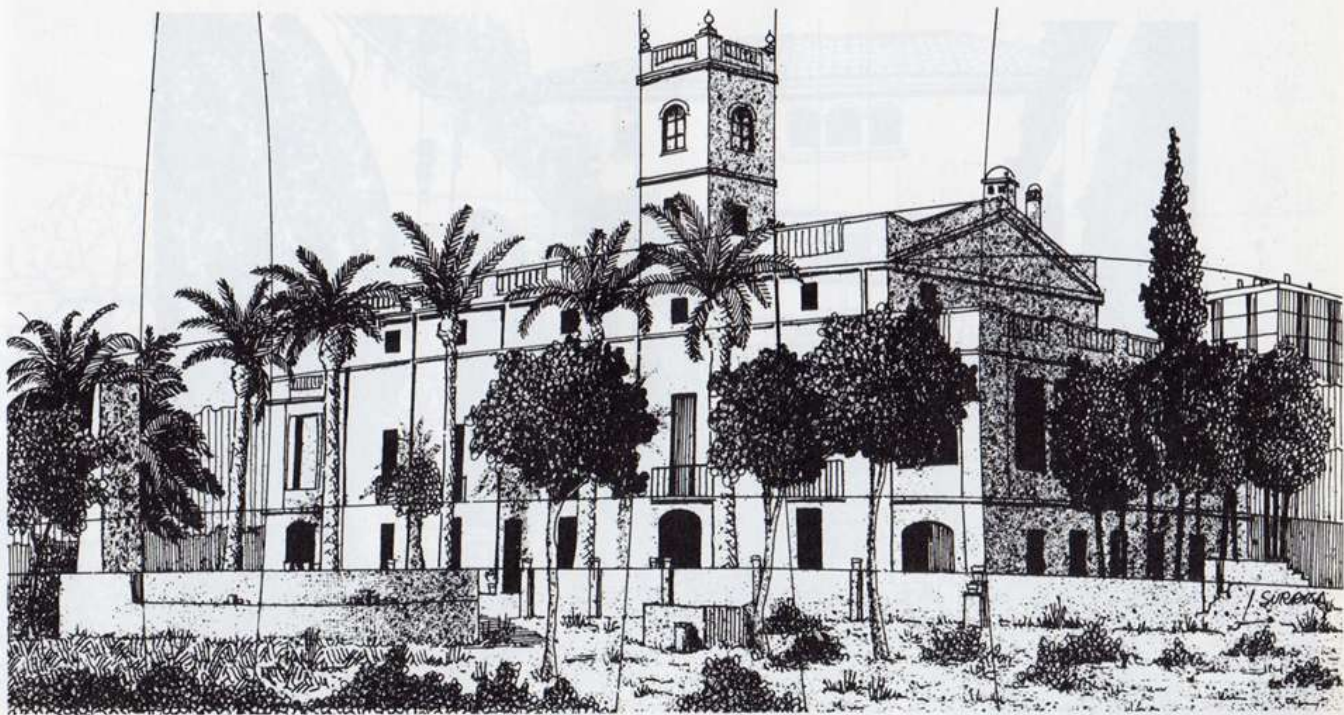
les hortalisses, car era freqüent que els pagesos tinguessin un hort al voltant de la masia, d'una manera especial en llocs com Badalona on hi havia moltes deus d'aigua.

Pel que fa al bestiar, el més freqüent eren les cabres, les ovelles, els porcs i els vedells, a part dels bous que es feien servir per llaurar; l'aviram, especialment gallines i pollastres, completava el quadre de la producció pagesa.

L'alimentació, per tant, girava a l'entorn dels productes suars assenyalats i dels seus derivats, principalment ous, formatge, mante-

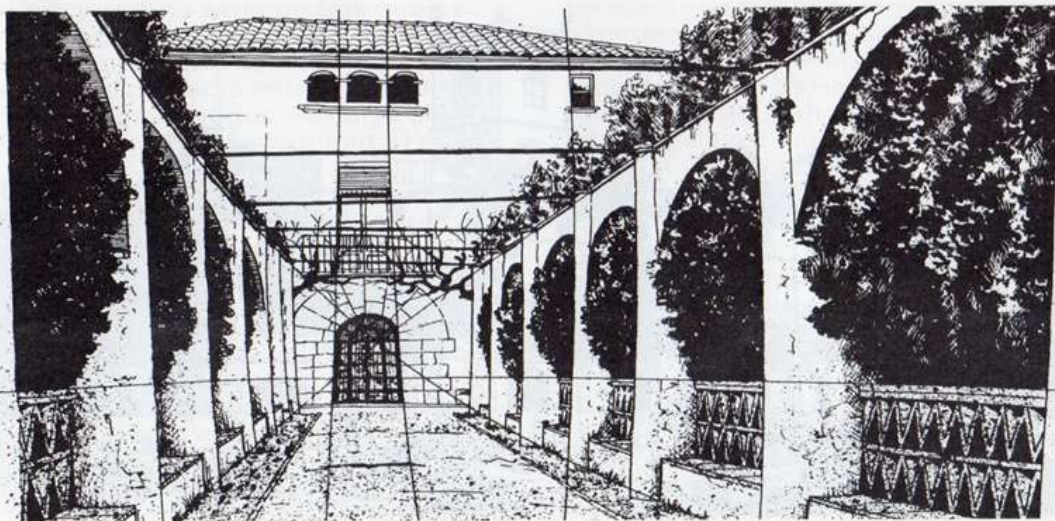
Can Farigola. Situada al xamfrà del carrer de les Eres i de la Costa. Fou construïda al segle XVII, davant precisament de l'era comunal.





es detecten al llarg dels segles XVI i XVII, tenint en compte que s'ha dit més d'una vegada que la primera d'aquestes centúries representa el triomf de la masia sobre el castell, en una paraula l'apuntament de les noves

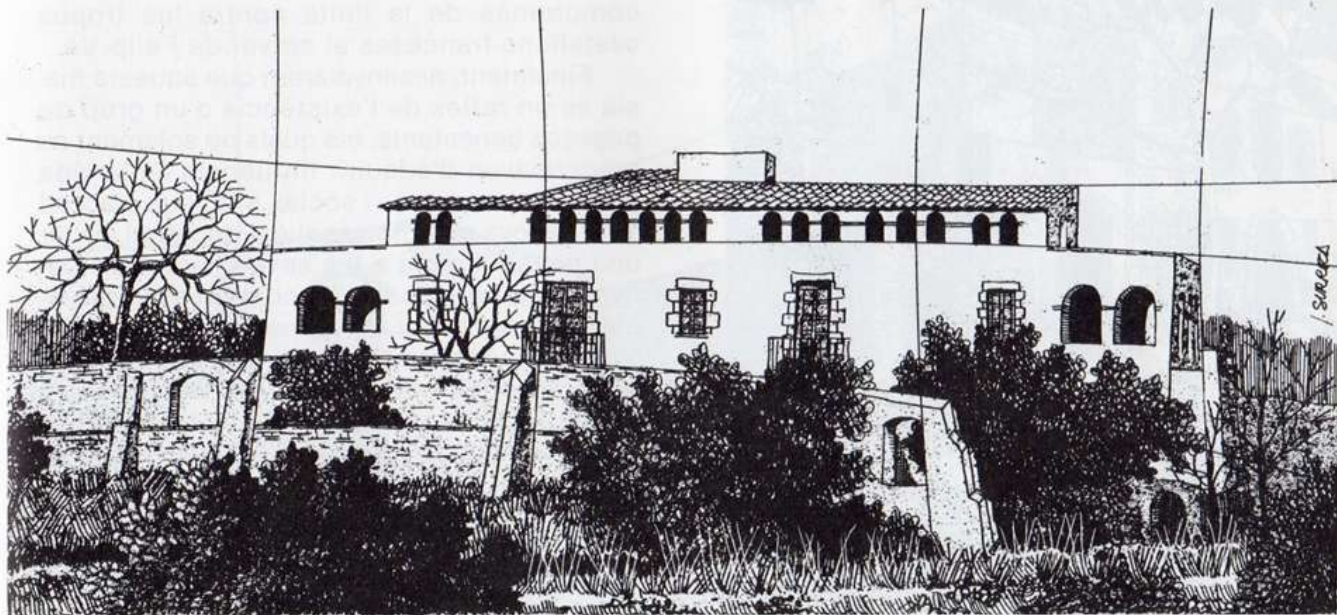
Actual Casa Rectoral. Deriva d'una masia del segle XVII, situada a Dalt de la Vila. Es tracta d'una construcció senyorial, de planta rectangular i teulada amb quatre vessants. El porxo d'entrada i la galeria són del segle XVIII.

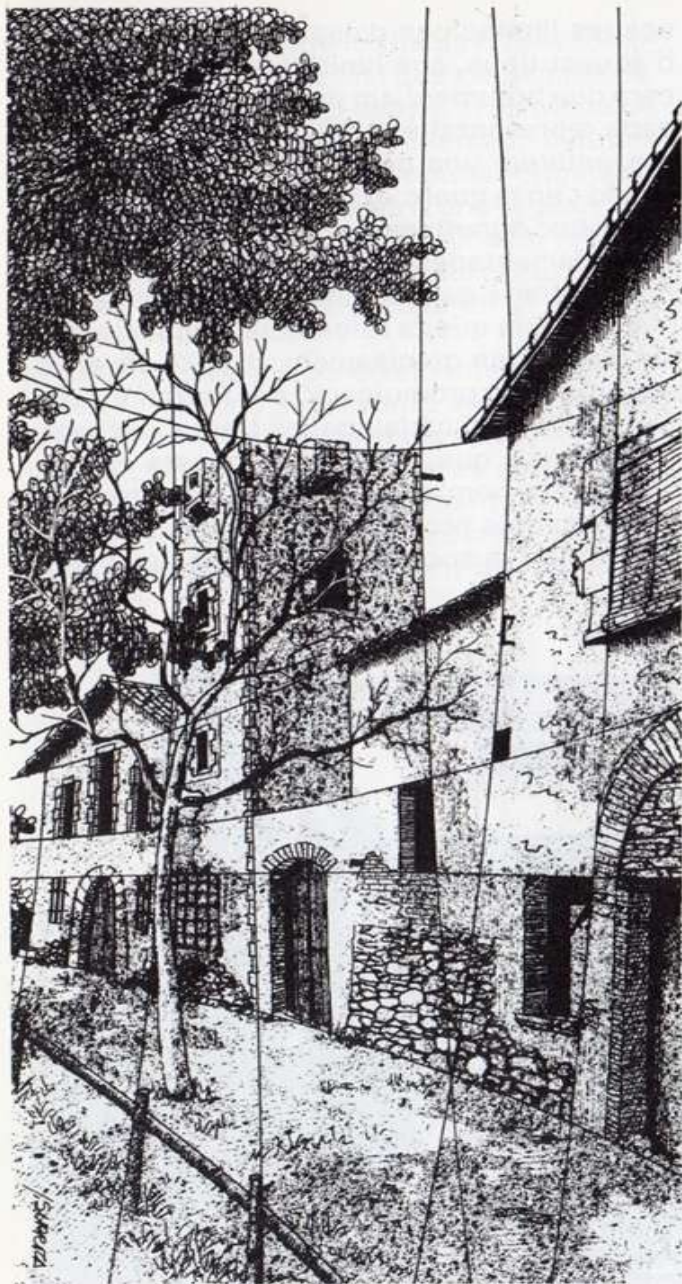


Can Ferrater Masia situada a la Vall de Canyet, fou construïda al segle XVI i reformada al segle XVIII. Cal assenyalar l'aspecte italianitzant de la bassa i d'algunes escultures.

d'una masia que apareix en aquesta època.

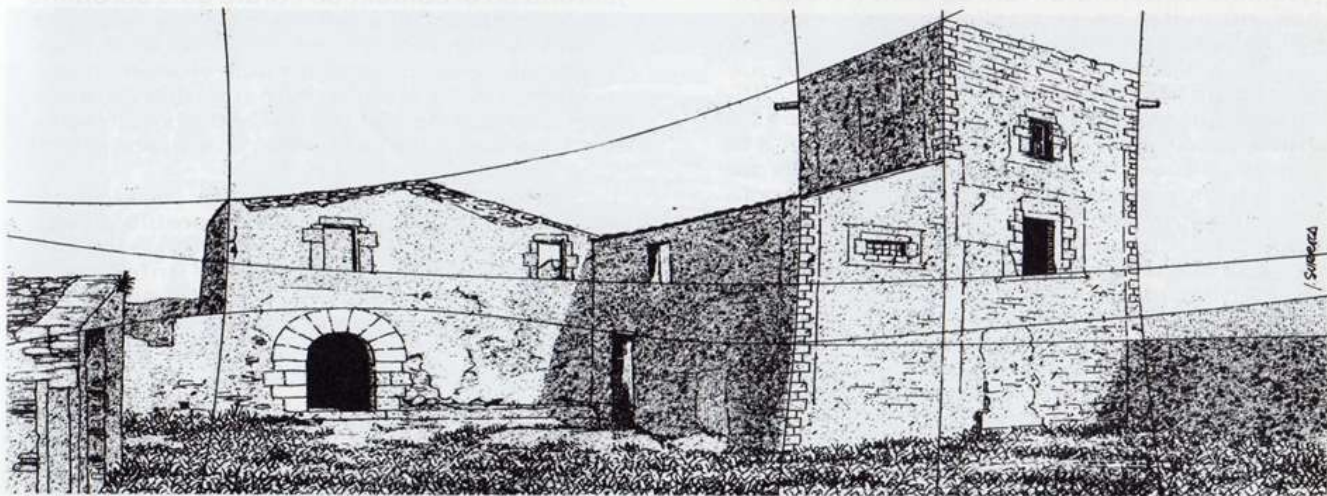
Com ja hem assenyalat en un altre moment, un dels problemes amb els quals s'ha d'enfrontar la societat badalonina és el dels

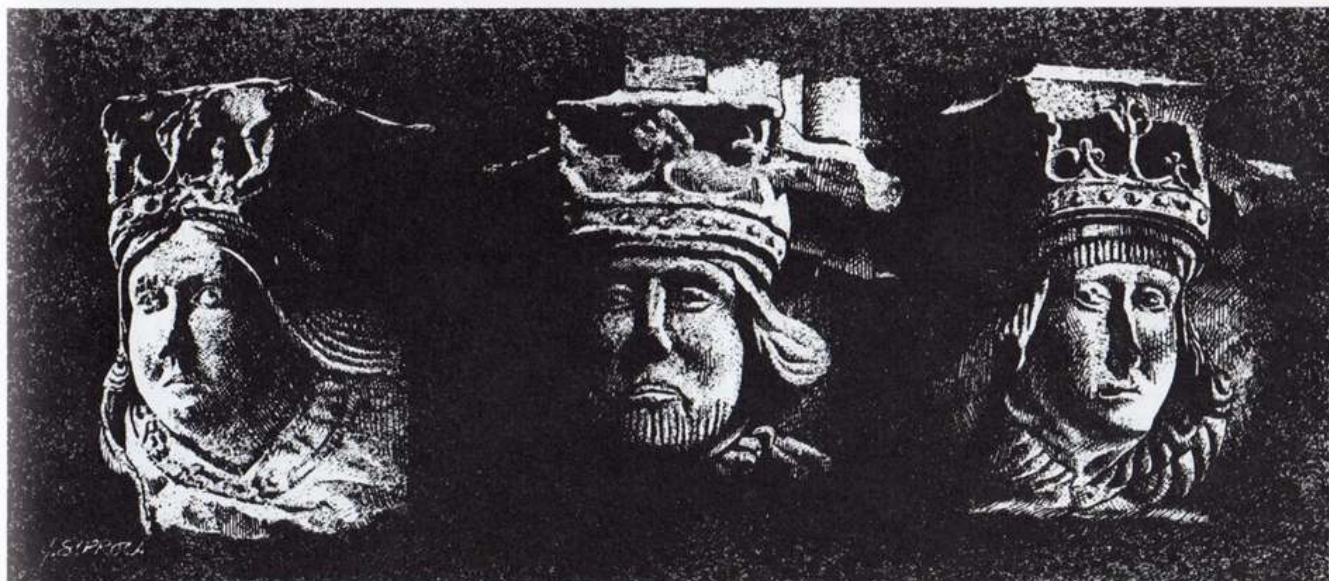


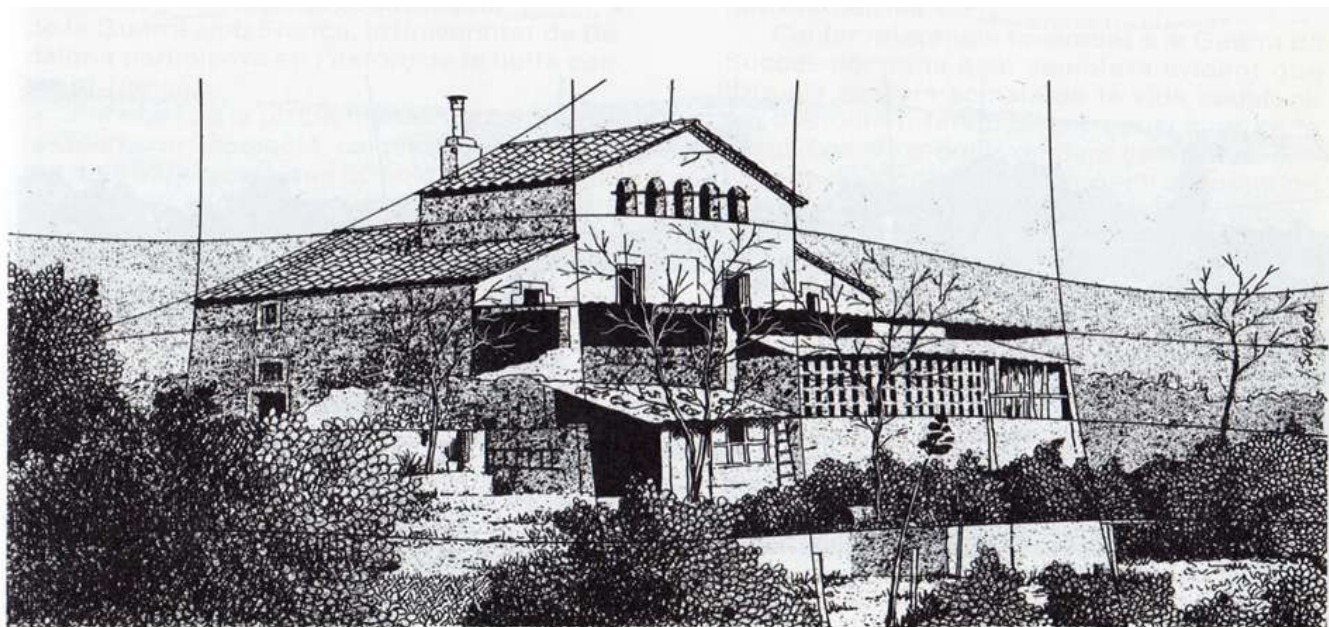


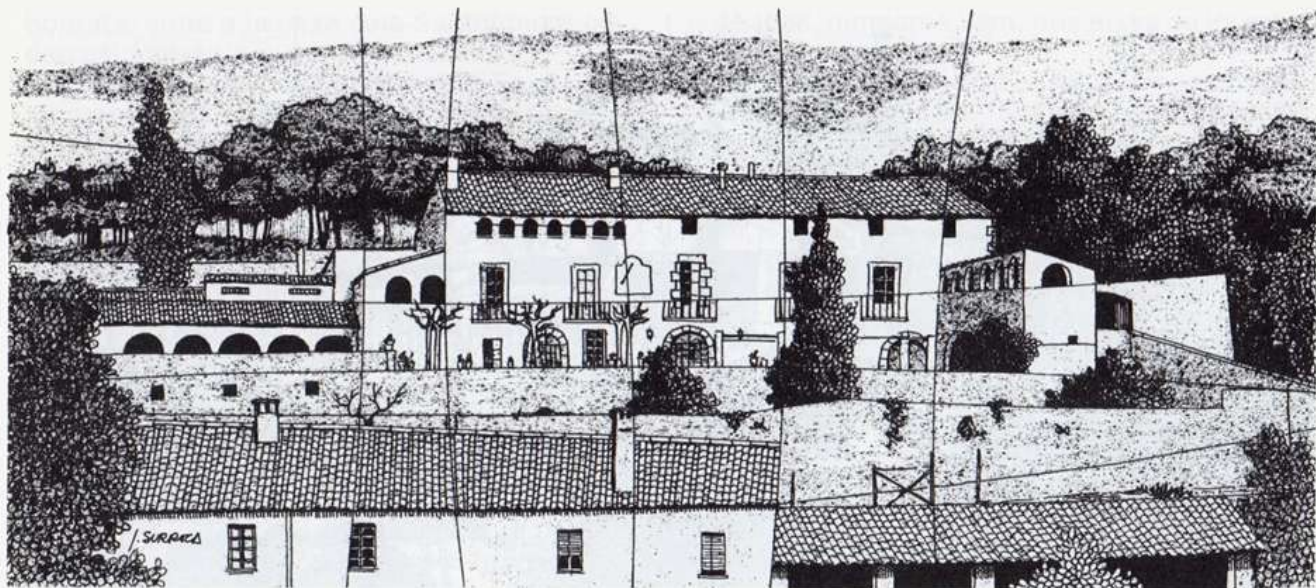
Can Bofí Vell. Masia del segle XVI amb torre de defensa, situada al polígon Montigalà-Batlòria. Actualment és de propietat municipal.

... la seva grandària i molt especialment la proximitat de la ciutat comtal — el fet que els senyors feudals de la parròquia de Badalona, sobretot a l'Edat Mitjana, pertanyessin a famílies políticament

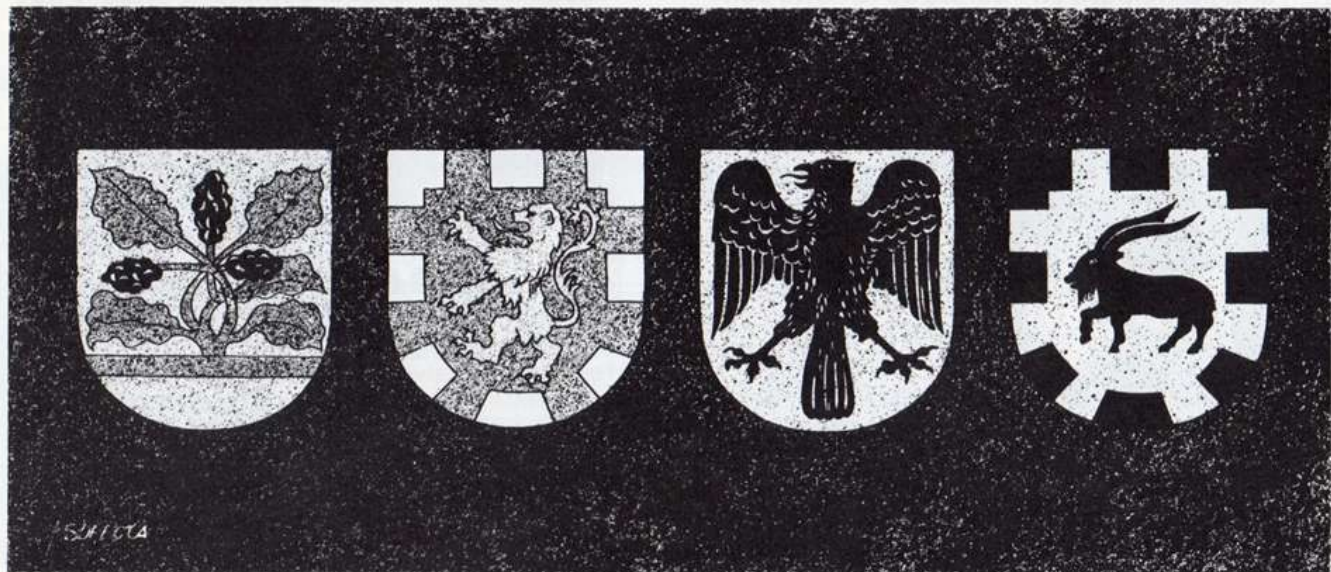








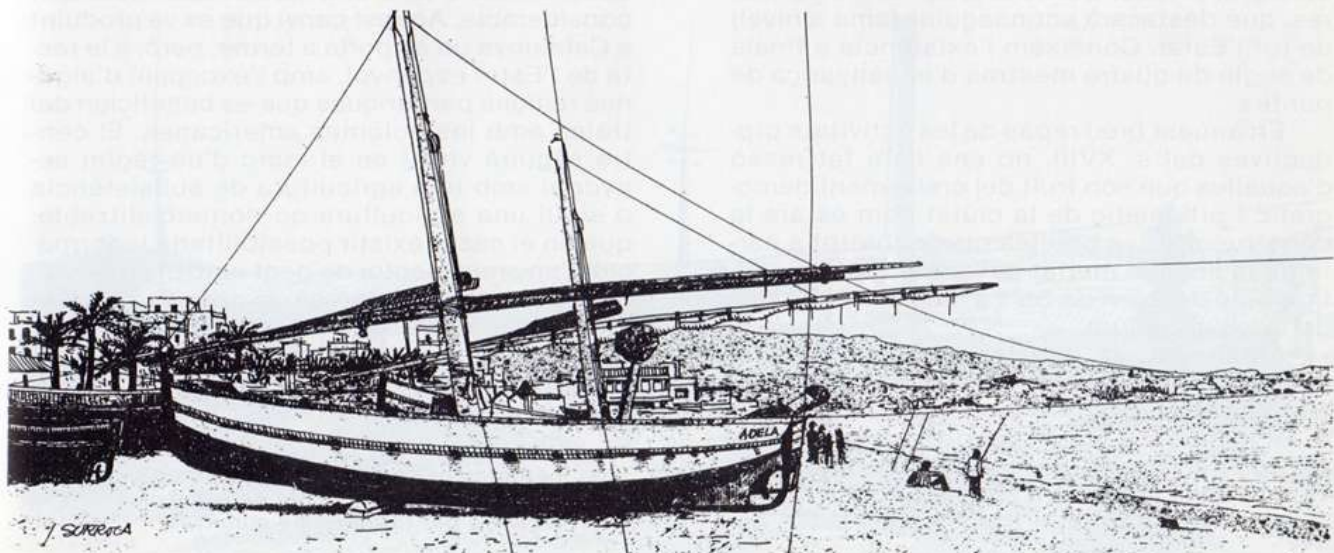
*Mostres d'heràldica de Sant Jeroni de la Murtra,
el primer de l'esquerra correspon a «armes del
monestir»*

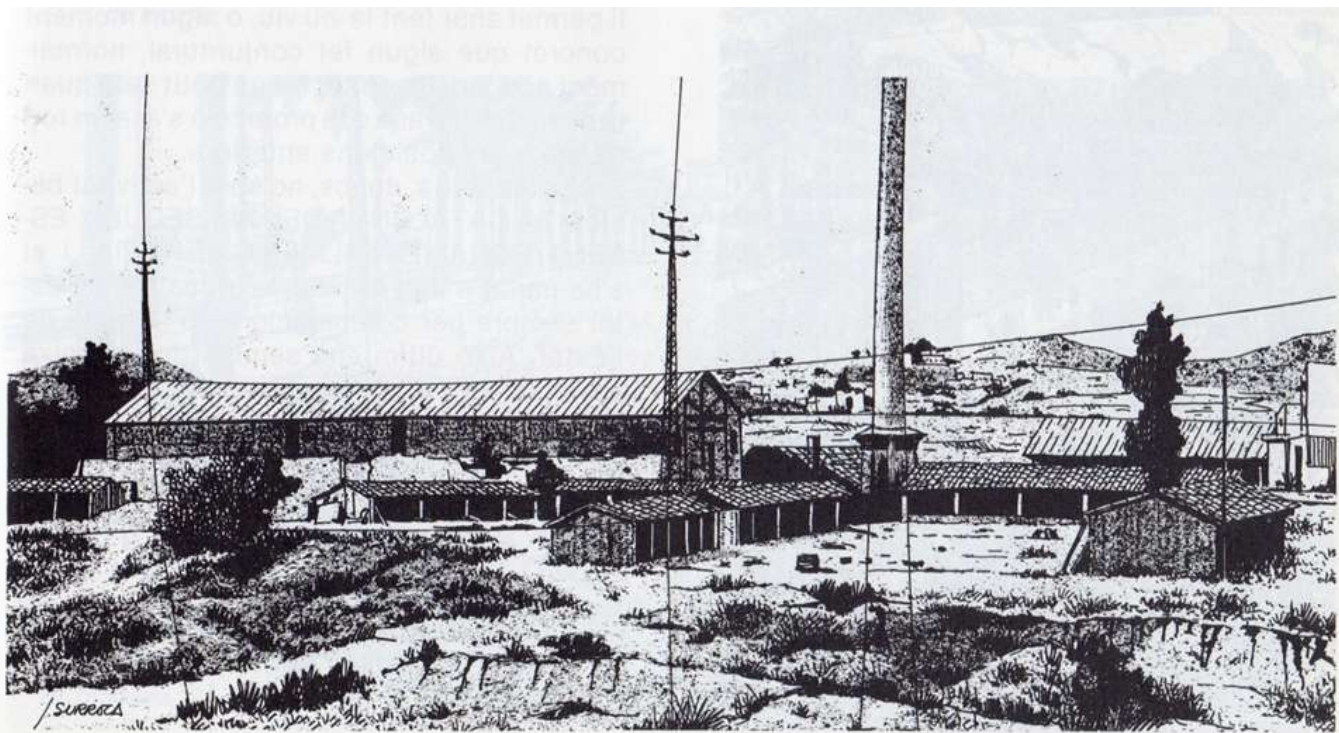


De les transformacions del S.XVIII
a la BADALONA dels nostres dies

Ramon Sagues





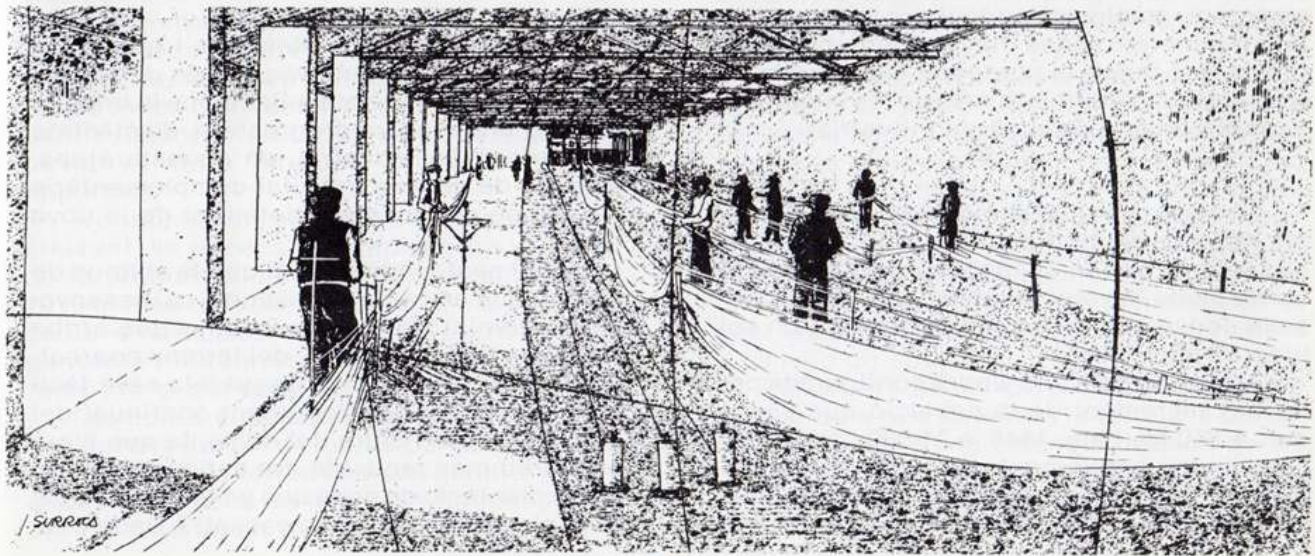


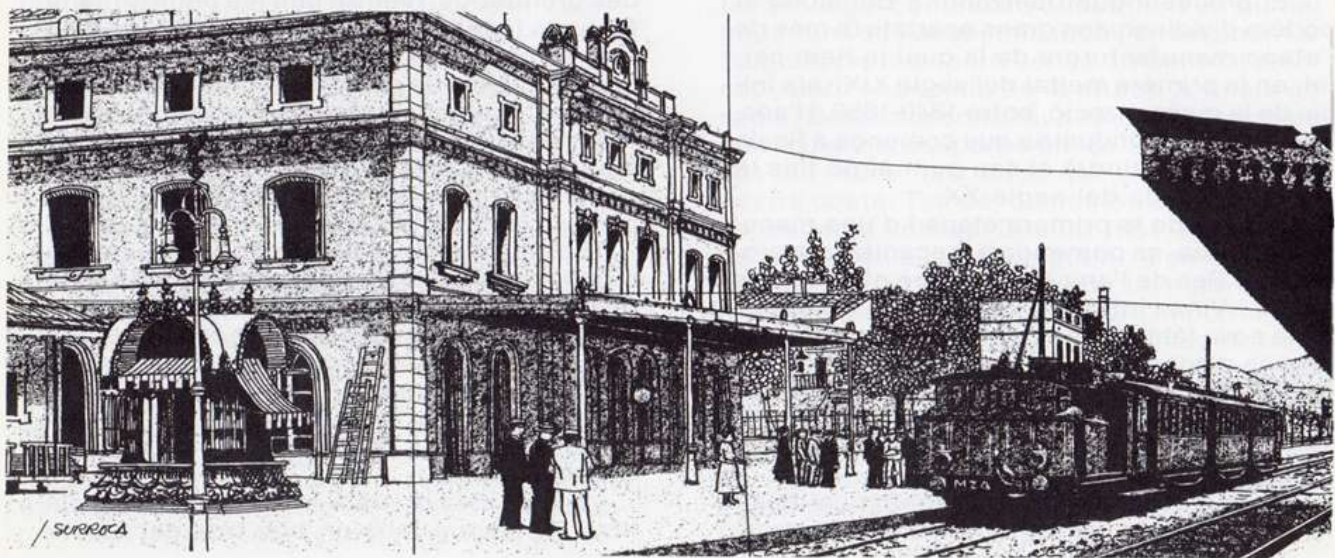


La Rambla oferia l'espai idoni per a estendre a secar i reparar les xarxes de pesca.

XIX badaloní en dues grans etapes. La primera, que arribaria fins al 1845, seria de fet la



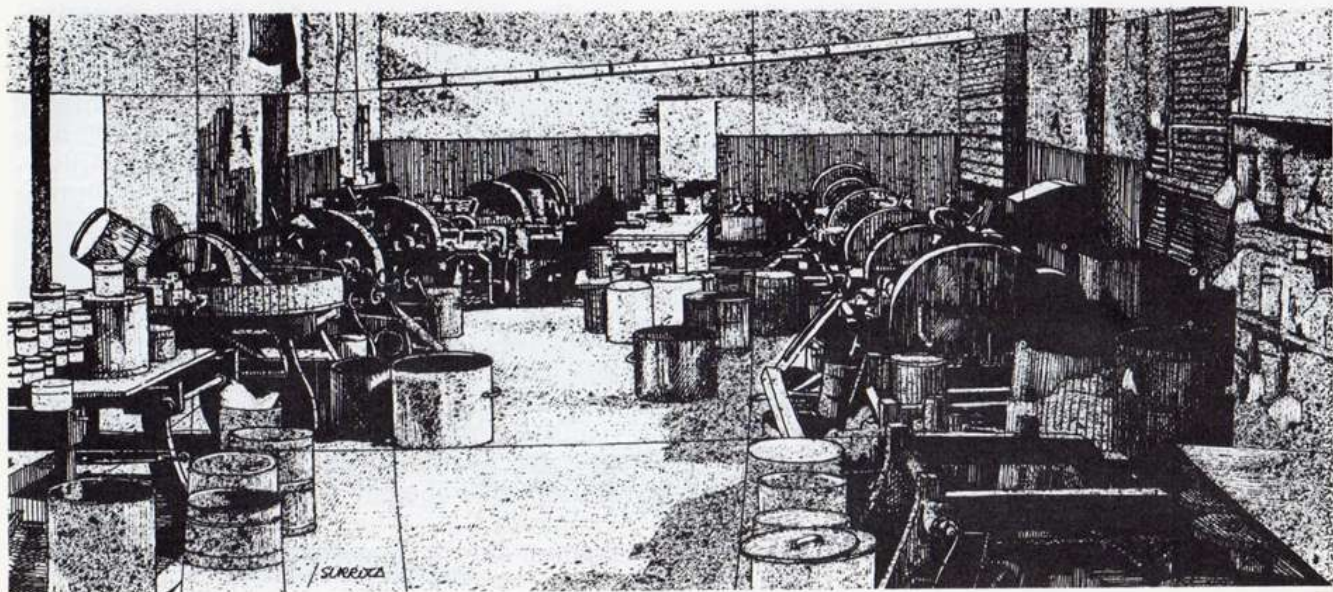


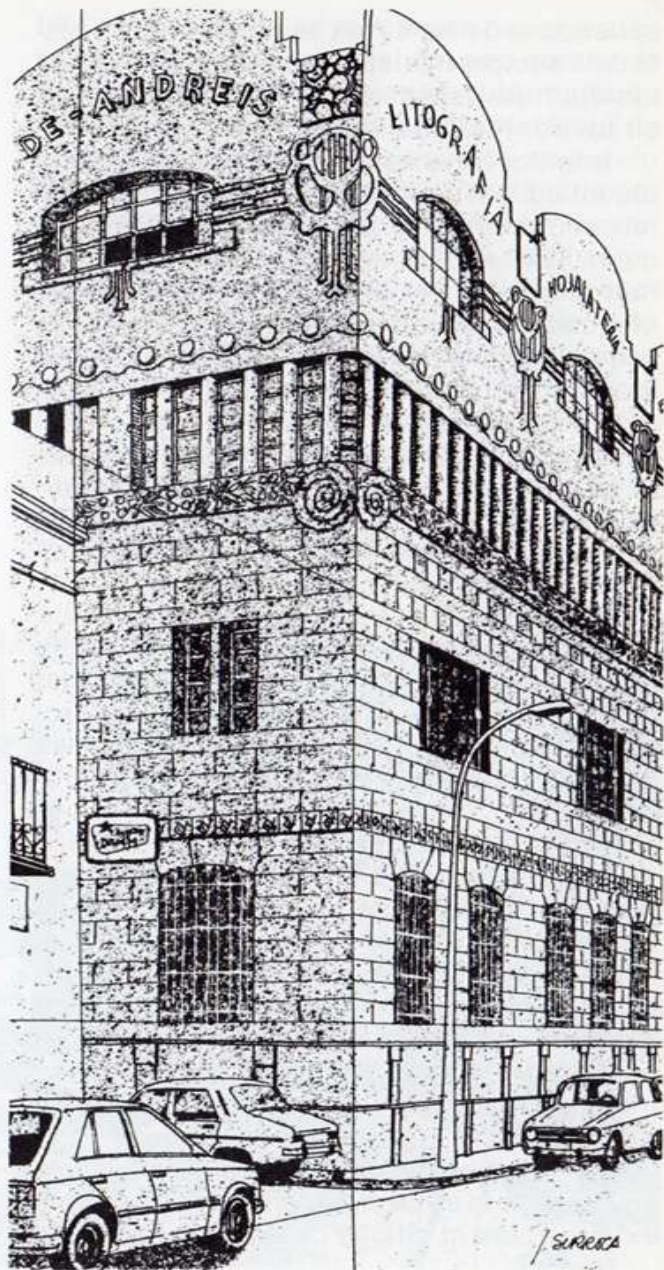




Can Lorilleux, coneguda popularment per «La Tinta» fou una d'aquestes indústries no tèxtils que amb capital estranger s'afincaren a Badalona.

en la indústria. A Badalona el sector que més nota aquest creixement és el químic que per primera vegada passa a ocupar el segon lloc,

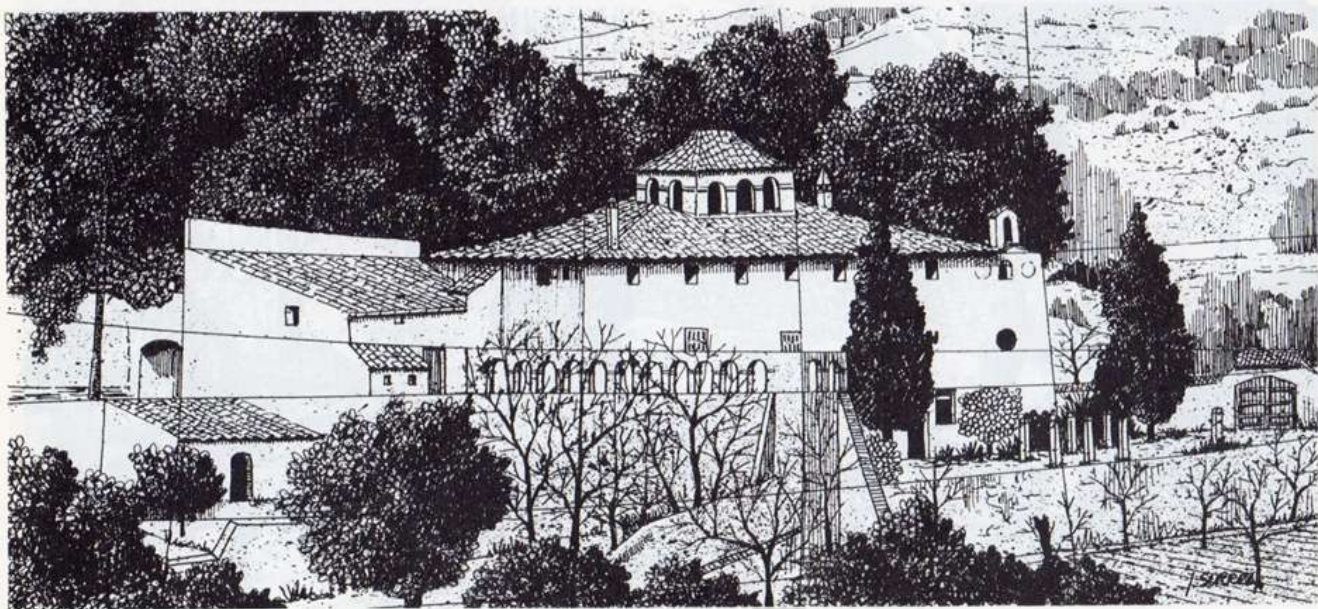


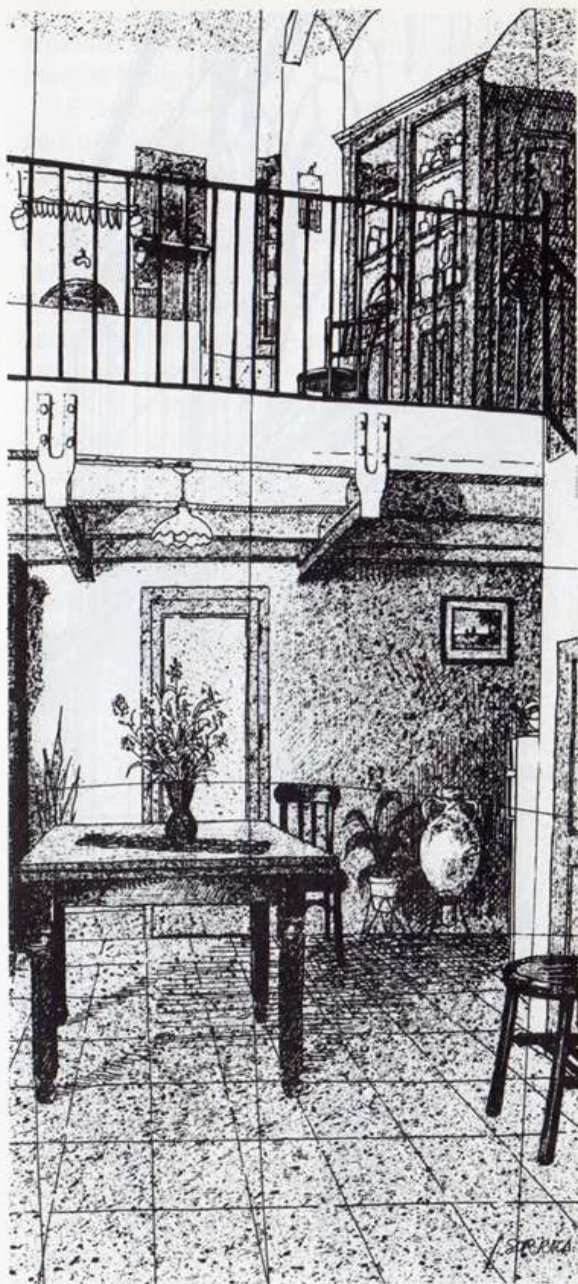


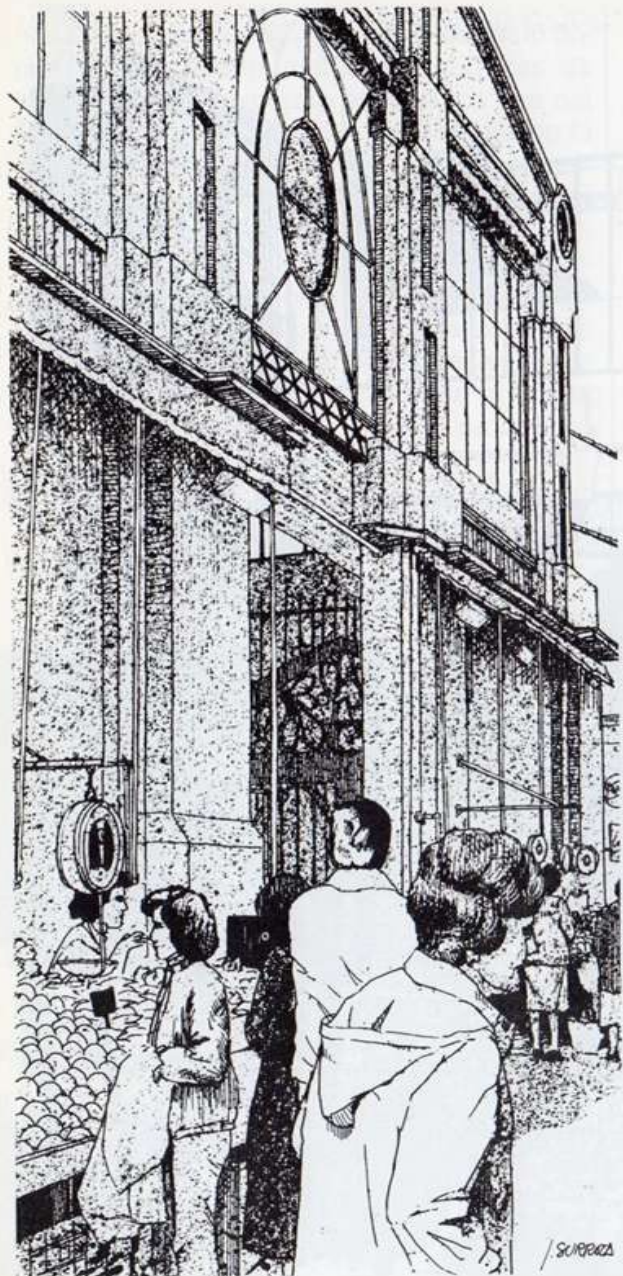


Can Miravitges, manté avui la imatge de les masies del segle XVIII que, sense perdre la seva funcionalitat pròpia, agrícola, se'ns presenten com a edificacions senyorials.

que és la viticultura. Ens trobem en el moment dels grans cellers i sales de cups. Les golfes, que abastaran tota l'amplada i profunditat de la casa, es destinaran a l'emmagatzematge de

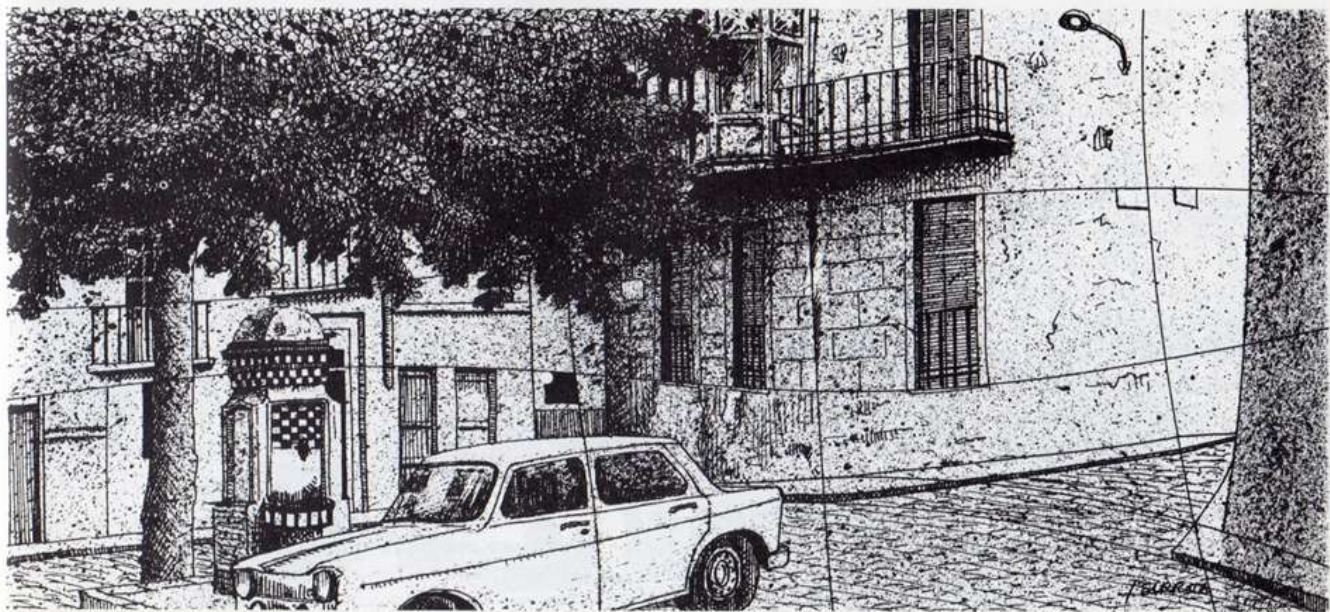




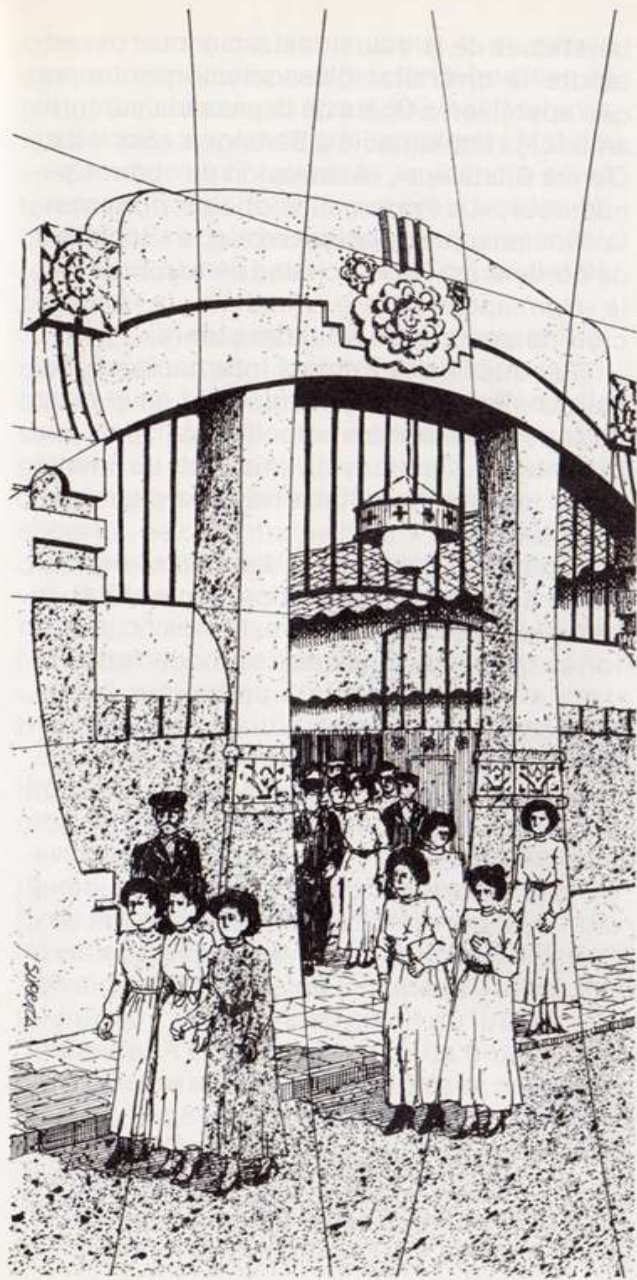


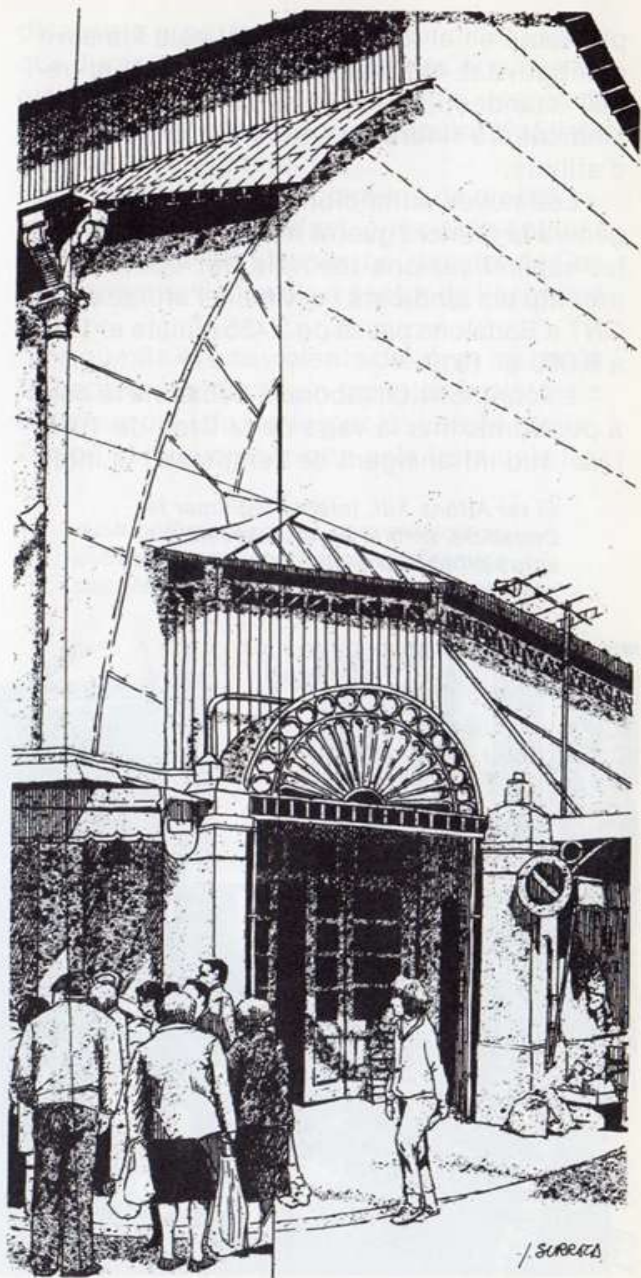


SURREAL



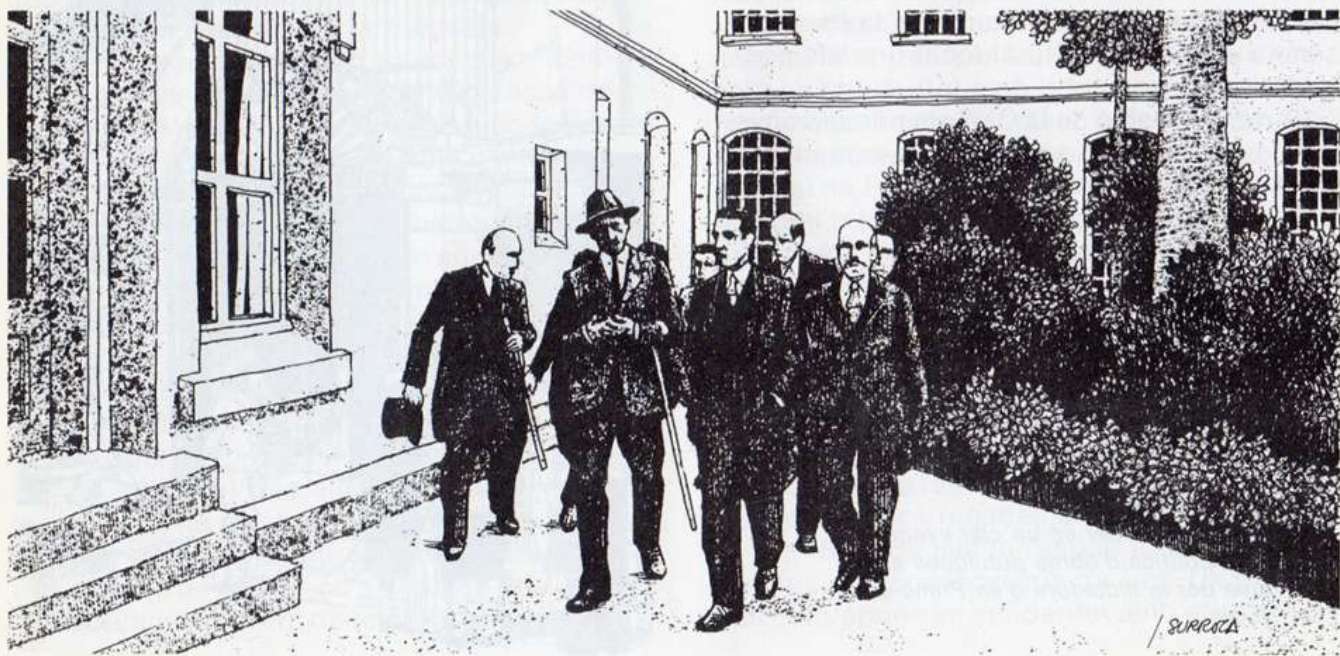






El rei Alfons XIII, intentà legitimar la Dictadura, amb la seva presència als actes protocolaris que Primo de Rivera organitzà.

Amb la pau europea, s'acaba l'època privilegiada dels industrials catalans, que intenten mantenir el seu ritme de guanys imponent



ria amb el nom de «pisto erisme»

Paral·lelament a aquest enduriment dels poders públics, la patronal va impulsar el sin-

Amb la República, les concentracions públiques, recuperen la seva dinàmica popular



Companys proclama l'Estat Català, dins la República Federal Espanyola. L'Estat i el poder militar a Catalunya reaccionen declarant l'es-

La Plaça de la Vila, als anys 30, era com ara el Centre públic de la Ciutat.



Quaderns de cultura
popular



4